

اللجنة الاقتصادية والاجتماعية لغربي آسيا

# سلسلة ندوات عبر الإنترنت حول قياس العنف القائم على أساس نوع الجنس في إفريقيا وغرب آسيا وأوروبا

15 إلى 17 مايو 2023



ازدهار البلدان كرامة الإنسان



الأمم المتحدة  
الاسكوا  
ESCWA

## لماذا المسوحات المخصصة؟

- تكون مسوحات العنف ضد المرأة أكثر فاعلية عند إجراء مسح مخصص.
- استخدام الباحثات المدربات خصيصًا للتعامل مع هذا الموضوع الحساس.
- استيعاب عدد أكبر من الأسئلة وبشكل مفصل حول أنواع العنف المختلفة التي تتعرض لها المبحوثات.
- السماح بتحليل الطرق التي تختلف بها المخاطر والآثار المرتبطة بالعنف وفقًا للخصائص الاجتماعية للمرأة وشركائها.
- من عيوب المسوح المتخصصة أنها مكلفة ويصعب على البلدان تكرارها بانتظام.

# مراحل تطوير الاستبيان الكامل لإجراء مسح مستقل حول العنف ضد المرأة

استكملت الإسكوا  
تحديث  
المستندات  
الداعمة لمجموعة  
الأدوات وفقاً  
للاستبيان الكامل  
لإجراء مسح  
مستقل حول  
العنف ضد المرأة

الاجتماع المشترك  
بين الإسكوا وهيئة  
الأمم المتحدة للمرأة  
ومنظمة الصحة  
العالمية حول دعم  
تنفيذ مسح انتشار  
العنف ضد المرأة  
في المنطقة العربية،  
القاهرة، مصر

الاجتماع الخامس  
لفريق العمل  
المشترك بين  
الوكالات والخبراء  
المعني بإحصاءات  
النوع الاجتماعي  
في البلدان العربية،  
عمّان، الأردن

ورشة العمل  
الإقليمية حول  
قياس مؤشرات  
التنمية المستدامة  
عن العنف ضد  
المرأة واستخدام  
الوقت، طنجا،  
المغرب



المؤتمر العالمي  
الرابع حول  
إحصاءات النوع  
الاجتماعي في  
البحر الميت،  
الأردن

2020

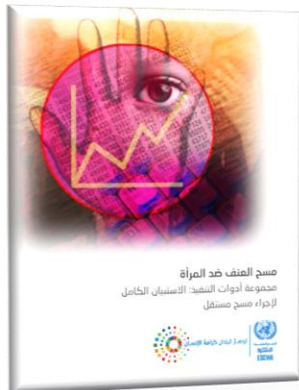
2019

تشرين الأول 2018

أيار 2018

2014

2012



عُرِضَ  
الاستبيان  
النهائي

تمت مناقشت  
الاستبيان  
والموافقة عليه

مجموعة الإسكوا  
لأدوات مسح  
انتشار العنف ضد  
المرأة، التنقيح 2

إرشادات شعبية  
الإحصاء بالأمم  
المتحدة  
لإنتاج إحصاءات حول  
العنف ضد المرأة:  
مسوحات إحصائية

مجموعة الإسكوا  
لأدوات مسح  
انتشار العنف ضد  
المرأة، التنقيح 1



# مسح العنف ضد المرأة مجموعة أدوات التنفيذ: الاستبيان الكامل لإجراء مسح مستقل

➤ استبيان العنف ضد المرأة

➤ دليل تعليمات استيفاء الأسئلة: يتضمن وصفاً لكل سؤال ويتعين استخدامه مع الاستبيان جنباً إلى جنب

➤ دليل الباحثة لإجراء المقابلات: يتضمن التوصيات المتعلقة بالمسائل الأخلاقية والسلامة التي وُضعت لغرض إجراء بحوث عن العنف ضد المرأة

➤ دليل المنسقة لتدريب الباحثات الميدانيات

➤ دليل خطة التحليل لإنتاج مؤشرات العنف ضد المرأة

## المعايير التي تم النظر فيها من أجل استبيان العنف ضد المرأة

- مجموعة من المؤشرات ينبغي معالجتها (كحد أدنى)
- البناء على أدوات تنفيذ تم اختبارها جيدا والتحقق من صحتها عبر ثقافات مختلفة
- توفير نتائج قابلة للمقارنة (كذلك مع مسوحات سابقة)





## أهداف مراجعة مجموعة أدوات تنفيذ مسح العنف ضد المرأة

- تمكين البلدان من جمع البيانات لقياس المؤشرات التالية المتعلقة بالعنف ضد المرأة في أهداف التنمية المستدامة: 5.2.1، 5.2.2، 5.3.1، 5.3.2، 5.6.1
- تجميع معلومات سياقية أخرى خاصة بالمنطقة العربية
- تفصيل البيانات كما هو مطلوب في إطار أهداف التنمية المستدامة، حسب الإعاقة  
مثلاً
- تمكين البلدان من تنفيذ مسح مستقل حول العنف ضد المرأة

# مسح العنف ضد المرأة مجموعة أدوات التنفيذ: الاستبيان الكامل لإجراء مسح مستقل

## هيكل الاستبيان

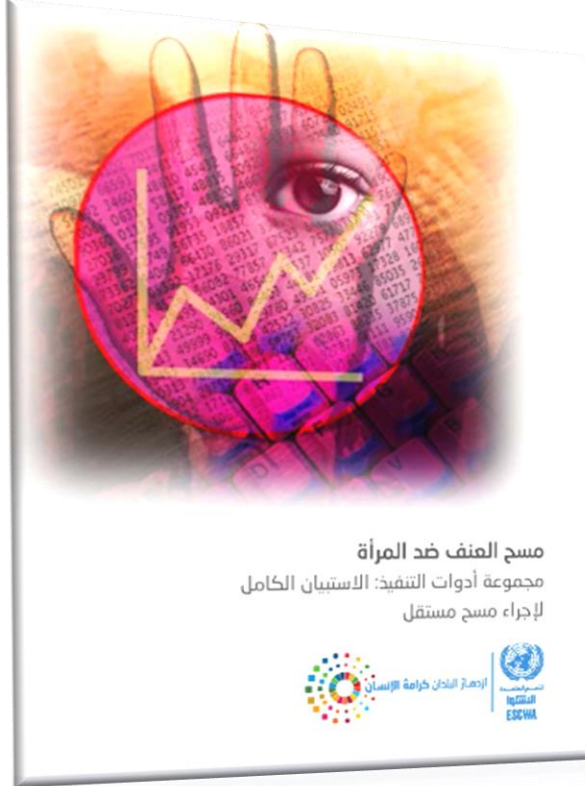
### ألف. استمارة الأسرة المعيشية

القسم الأول: خصائص الأسرة المعيشية  
القسم الثاني: خصائص المسكن وممتلكات الأسرة المعيشية

### باء. استمارة الموافقة الشخصية للمرأة المؤهلة

القسم الثالث: معلومات عن المبحوثة  
القسم الرابع: الحالة الزوجية (العلاقة بالزوج/الشريك)  
القسم الخامس: الوضع المالي والعمل  
القسم السادس: الصحة  
القسم السابع: معلومات عن الزوج (الحالي أو الأخير)  
القسم الثامن: عنف الزوج/الشريك  
القسم التاسع: الإصابات  
القسم العاشر: العنف الذي يرتكبه آخرون (غير الزوج/غير الشريك)

### جيم. استكمال واختتام المقابلة



## الأقسام الجديدة والأسئلة المنقحة:

✓ إضافة القسم الثاني عن خصائص المسكن وممتلكات الأسرة المعيشية.

✓ إضافة القسم الثالث للمعلومات عن المبحوثة.

✓ إضافة أسئلة في القسم الرابع عن الحالة الزوجية.

• العمر عند الزواج الأول وتعدد الزوجات.

✓ إضافة القسم الخامس عن الوضع المالي والعمل.

✓ إضافة القسم السادس عن الصحة.

✓ إضافة القسم السابع للمعلومات عن الزوج (الحالي أو الأخير).

✓ إضافة أسئلة في القسم الثامن عن عنف الزوج/الشريك.

• العنف خلال فترة الحمل.

✓ إضافة أسئلة في القسم العاشر عن العنف الذي يرتكبه آخرون غير الزوج/الشريك.

• مكان وقوع العنف.

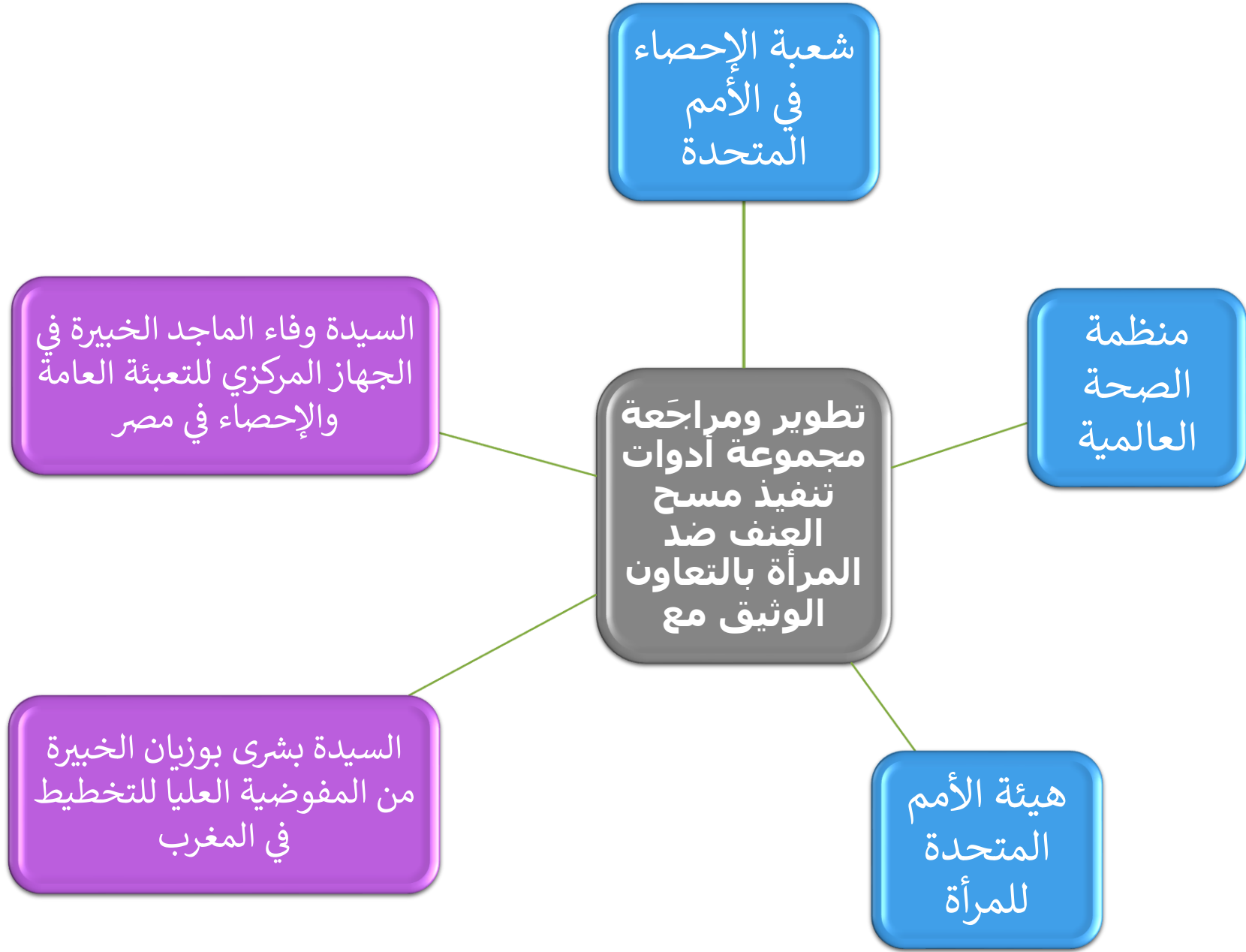
• التبليغ عن الحادثة والإجراءات المتخذة.

• ممارسة الجنس للحصول على وظيفة أو درجات في المدرسة.

• عنف ضد الطفلة.







## 9 مؤشرات أساسية

**5.2.1** نسبة النساء المعاشرات والفتيات في الخامسة عشرة وما فوق، اللاتي تعرضن لعنف جسدي و/أو جنسي و/أو نفسي من قبل شريك حالي أو سابق، خلال الاثني عشر شهراً السابقة، حسب شكل العنف وعدد مرات تكرار العنف والعمر.

نسبة النساء المعاشرات والفتيات في الخامسة عشرة وما فوق، اللاتي تعرضن لعنف جسدي و/أو جنسي و/أو نفسي من قبل شريك حالي أو سابق، طوال حياتهن، حسب شكل العنف وعدد مرات تكرار العنف والعمر.

نسبة النساء والفتيات في الخامسة عشرة وما فوق، اللاتي تعرضن لعنف جسدي من أشخاص غير الشريك، خلال الاثني عشر شهراً السابقة، حسب علاقتهن بالجاني وعدد مرات تكرار العنف والعمر.

نسبة النساء والفتيات في الخامسة عشرة وما فوق، اللاتي تعرضن لعنف جسدي من أشخاص غير الشريك، منذ عمر 15 سنة، حسب علاقتهن بالجاني وعدد مرات تكرار العنف والعمر.

**5.2.2** نسبة النساء والفتيات في الخامسة عشرة وما فوق، اللاتي تعرضن لعنف جنسي (اغتصاب) من أشخاص غير الشريك، خلال الاثني عشر شهراً السابقة، حسب مكان حدوث العنف، وعلاقتهن بالجاني، وعدد مرات تكرار العنف، والعمر.

نسبة النساء والفتيات في الخامسة عشرة وما فوق، اللاتي تعرضن لعنف جنسي من أشخاص غير الشريك، منذ عمر 15 سنة، حسب مكان حدوث العنف، وعلاقتهن بالجاني، وعدد مرات تكرار العنف، والعمر.

نسبة النساء في الخامسة عشرة وما فوق، اللاتي تعرضن للسيطرة الاقتصادية من قبل الأزواج، خلال الاثني عشر شهراً السابقة وطوال حياتهن.

**5.3.1** نسبة النساء اللاتي تتراوح أعمارهن بين 20 و 24 سنة، واللاتي تزوجن أو ارتبطن بقرين قبل بلوغ سن الخامسة عشرة وقبل بلوغ سن الثامنة عشرة.

**5.3.2** نسبة الفتيات والنساء اللاتي تتراوح أعمارهن بين 15 و 49 سنة، واللاتي خضعن لعملية تشويه/بتر الأعضاء التناسلية، حسب العمر.

## مؤشرات سياقية مختارة

5.6.1	نسبة النساء اللاتي تتراوح أعمارهن بين 15 و49 سنة، واللاتي يتخذن قراراتهن بأنفسهن بشأن العلاقات الجنسية، واستخدام وسائل منع الحمل، والرعاية المتعلقة بالصحة الإنجابية.
5.b.1	نسبة الأفراد الذين يملكون الهاتف المحمول، حسب الجنس.
7.1.1	نسبة السكان المستفيدين من خدمات الكهرباء.
8.5.2	معدل البطالة، حسب الجنس والعمر والأشخاص ذوي الإعاقة.
8.10.2	نسبة البالغين (15 سنة فأكثر) الذين لهم حساب مصرفي أو حساب في مؤسسة مالية أخرى أو لدى مقدم خدمات مالية متنقلة.
11.7.2	نسبة ضحايا التحرش الجسدي أو الجنسي حسب العمر، والجنس، ووضع الأشخاص ذوي الإعاقة، ومكان حدوثه خلال الاثني عشر شهراً السابقة.
16.1.3	نسبة السكان الذين تعرضوا (أ) للعنف الجسدي و(ب) النفسي و(ج) الجنسي خلال الاثني عشر شهراً السابقة.
16.1.4	نسبة السكان الذين يشعرون بالأمان عند تجوالهم على الأقدام بمفردهم في أنحاء المنطقة التي يعيشون فيها.
16.3.1	نسبة ضحايا العنف خلال الاثني عشر شهراً السابقة الذين أبلغوا عما تعرضوا له من إيذاء إلى السلطات المختصة أو غيرها من آليات تسوية النزاعات المعترف بها رسمياً.

## مؤشرات اخرى

نسبة النساء في العمر 18-29، اللاتي تعرضن لعنف جنسي قبل عمر 15 سنة، حسب نوع العنف الجنسي (لمس الثديين أو الأجزاء الخاصة..)، العلاقة بالجاني، العمر وعدد مرات تكرار العنف

نسبة النساء والفتيات في الخامسة عشرة وما فوق، اللاتي تعرضن للعنف خلال الاثني عشر شهراً الماضية واللاتي يطلبن المساعدة من الشرطة أو إحدى الخدمات الصحية (طبيب أو ممرضة) والإجراءات المتخذة

نسبة النساء في العمر 18-29، اللاتي تعرضن لعنف جسدي قبل عمر 15 سنة، حسب نوع العنف الجسدي (صفع، ضرب، ربط بالحبل الخ)

نسبة النساء والفتيات في الخامسة عشرة وما فوق، اللاتي مارسن الجنس من أجل الحصول على وظيفة أو الحفاظ على عمل أو للحصول على ترقية

نسبة النساء في العمر 18-29، اللاتي تعرضن لعنف نفسي قبل عمر 15 سنة، حسب نوع العنف النفسي (شتم، اهانات الخ)

نسبة النساء والفتيات في الخامسة عشرة وما فوق، اللاتي مارسن الجنس من أجل اجتياز الامتحان أو الحصول على درجات جيدة في المدرسة

نسبة النساء والفتيات في الخامسة عشرة وما فوق، اللاتي تلقينا رسائل الكترونية شخصية مؤذية ذات محتوى جنسي (ملاحظات، دعوات وصور، أفلام) عبر الهاتف النقال، البريد الالكتروني، facebook الخ



ازدهار البلدان كرامة الإنسان

