



٢-١٤

الغاية



حماية واستعادة النظم
البيئية

المؤشر
١-٢-١٤

وحدة إحصاءات البيئة وأهداف التنمية
المستدامة - برنامج الأمم المتحدة للبيئة

الهدف ١٤ : حفظ المحيطات والبحار
والموارد البحرية واستخدامها على نحو
مستدام لتحقيق التنمية المستدامة

الغاية ١٤-٢

الغاية ١٤-٢
والمؤشر
١٤-٢-١

”إدارة النظم الإيكولوجية البحرية والساحلية
على نحو مستدام وحمايتها، من أجل تجنب
حدوث آثار سلبية كبيرة، بوسائل منها تعزيز
قدرتها على الصمود، واتخاذ الإجراءات
اللازمة لإعادتها إلى ما كانت عليه من أجل
تحقيق الصحة والإنتاجية للمحيطات، بحلول
عام 2020“

المؤشر ١٤-٢-١

”عدد البلدان التي تستخدم نهجاً قائمة على
مراعاة النظم الإيكولوجية لإدارة المناطق
البحرية“

المقدمة

- نحن نعيش على كوكب أزرق، حيث تغطي المحيطات والبحار أكثر من 70 بالمائة من سطح الأرض.
- المحيطات جزء مهم من النظام العالمي.
- إنها توفر الغذاء وسبل العيش لمليارات الأشخاص، وتمتص حرارة الغلاف الجوي وأكثر من ربع ثاني أكسيد الكربون، وتنتج حوالي نصف الأوكسجين في الغلاف الجوي..
- بسبب الأنشطة البشرية، أدى تغير المناخ العالمي والمشاكل البيئية إلى تهديدات للنظم الإيكولوجية البحرية والبيئية.

المقدمة

- تساهم المناطق المحمية البحرية في الحد من الفقر من خلال زيادة صيد الأسماك وزيادة الدخل، وخلق وظائف جديدة، وتحسين الصحة، وتمكين المرأة.

- تؤدي زيادة مستويات الحطام في البحار والمحيطات في العالم إلى تأثير اقتصادي كبير ومنتزاع.

- تم اقتراح المؤشر المنسق للبحار الإقليمية 22 'الادارة المتكاملة للمواقع الساحلية (ICZM)' كمؤشر أولي.

- من المهم تحديد طرق قياس الخطط الحالية وبناء القدرة على التخطيط المتكامل.

لماذا هذا الهدف من أهداف التنمية المستدامة مهم؟

- يشير هذا المؤشر إلى إدارة المناطق الاقتصادية الخالصة باستخدام النهج القائمة على النظام الإيكولوجي.

- من منظور إيكولوجي، تتنظر نهج النظام الإيكولوجي في الروابط بين الكائنات الحية والموائل والظروف الفيزيائية والكيميائية داخل النظام البيئي، مع التركيز على أهمية السلامة البيئية والتنوع البيولوجي وصحة النظام الإيكولوجي بشكل عام.

- من منظور الإدارة، تشير المناهج القائمة على النظام الإيكولوجي إلى استراتيجيات الإدارة المتكاملة للأنظمة الاجتماعية - الإيكولوجية التي تأخذ في الاعتبار العوامل البيئية والاجتماعية والاقتصادية وتطبق مبادئ التنمية المستدامة.

التعريف

- **ICZM** - تغطي خطة الإدارة المتكاملة للمناطق الساحلية (ICZM) المنطقة الساحلية بأكملها. تدار المناطق البحرية والبرية معاً. يتم تطوير الخطط من خلال التنسيق بين مختلف المؤسسات والهيئات البحرية والبرية.
- **التخطيط المكاني البحري (MSP)** - يركز التخطيط المكاني البحري على المنطقة الاقتصادية الخالصة (EEZ). إنه يدمج احتياجات وسياسات القطاعات البحرية المتعددة في إطار تخطيط واحد متماسك.
- **EEZ** - المنطقة الاقتصادية الوطنية الخالصة (EEZ) (200 ميل بحري من الساحل) على النحو المبين في اتفاقية الأمم المتحدة لقانون البحار (UNCLOS).

القيود

يقيس هذا المؤشر صياغة السياسة فقط وليس تنفيذ السياسة.

النهج

طريقتان لمعالجة النهج القائمة على النظام الإيكولوجي هما؛

1. المؤشرات البيئية لجودة النظم الإيكولوجية البحرية -

تستخدم اتفاقية حماية البيئة البحرية لشمال شرق المحيط الأطلسي-OSPAR (شمال شرق المحيط الأطلسي) و UNEP-MAP (البحر الأبيض المتوسط) المؤشرات البيئية لرصد وتقييم تنفيذ نهج النظام الإيكولوجي. تتوافق مؤشرات OSPAR مع واصفات "الحالة البيئية الجيدة" التي تُستخدم لتقييم الإدارة البحرية القائمة على النظام الإيكولوجي بموجب التوجيه البحري للاتحاد الأوروبي.

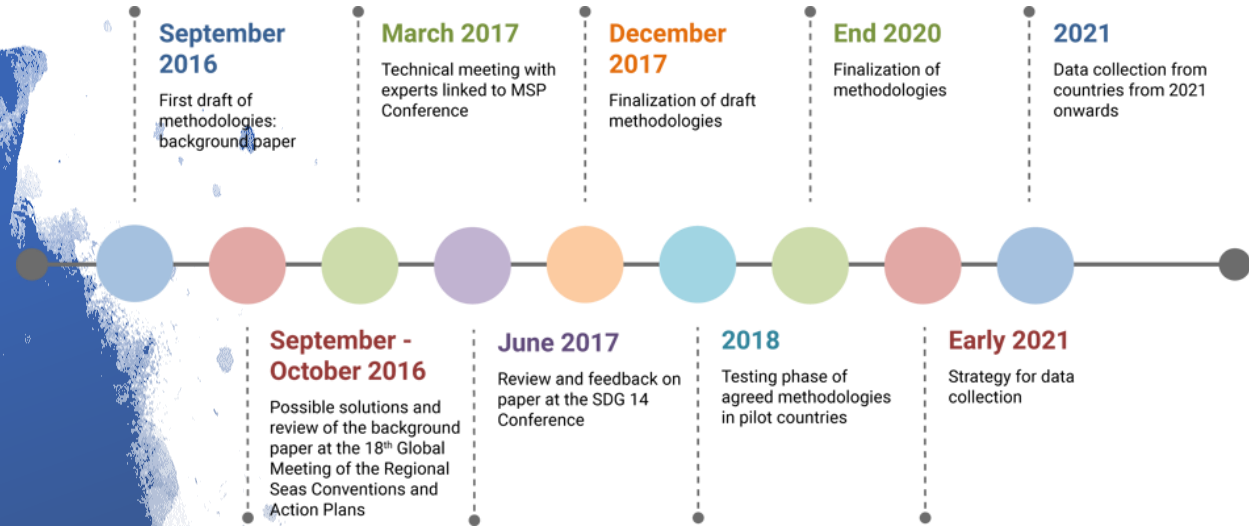
2. مؤشرات الإدارة المتكاملة واستراتيجيات التخطيط

للأنظمة الاجتماعية - البيئية - حالة تنفيذ نهج التخطيط والإدارة المتكاملة القائمة على المنطقة البحرية، مثل التخطيط المكاني البحري/البحري (MSP) أو الإدارة المتكاملة للمناطق الساحلية (ICZM).

المناهج - مؤشرات نهج النظام الإيكولوجي

المؤشر/معايير التقييم	برنامج / منظمة البحار الإقليمية
المؤشرات البيئية التي تتماشى مع مواصفات MSDF للوضع البيئي الجيد	OSPAR
مؤشر HELCOM للتخطيط المكاني البحري: عدد البلدان التي لديها خطط مكانية بحرية متماسكة عبر الحدود وتطبق نهج النظام الإيكولوجي	HELCOM
المؤشرات المشتركة (المؤشرات البيئية)	UNEP-MAP
<p>هدف استراتيجية منتصف المدة 2018-2023: تطبيق بلدان NOWPAP بشكل متزايد للنهج القائم على النظام الإيكولوجي للتخطيط والإدارة كأساس لتحقيق نظم إيكولوجية ساحلية وبحرية صحية ومنتجة.</p> <p>النتائج/الإنجازات المتوقعة لهذا المجال ذي الأولوية:</p> <ul style="list-style-type: none"> تعمل الدول الأعضاء في NOWPAP على تطوير وتطبيق سياسات وأدوات وممارسات الإدارة القائمة على النظام الإيكولوجي لدعم التنمية المستدامة للمناطق الساحلية والبيئة البحرية؛ تعترف الدول الأعضاء في NOWPAP بعمليات التخطيط واتخاذ القرار بشأن الإدارة المتكاملة للمناطق الساحلية والتخطيط البحري المكثف من قبل الدول الأعضاء في NOWPAP بالترابط المتبادل بين البر والبحر وتعزيز التعاون بين القطاعات؛ تساهم آليات التخطيط، بما في ذلك الإدارة المتكاملة لموارد المياه، والإدارة المتكاملة للمناطق الساحلية والتخطيط المكاني البحري في الدول الأعضاء NOWPAP في تقليل الضغوط على البيئة الساحلية والبحرية. 	<p>NOWPAP الخطة الإجرائية لحماية وإدارة وتحسين البيئة البحرية والساحلية في منطقة شمال غرب المحيط الهادئ</p>
صفات المعايير البيئية الجيدة (المؤشرات البيئية)	EU MSFD (Marine Directive)

المنهجية - خطوات التطوير



المنهجية – خطوات التطوير

• **الخطوة الأولى (1) -** تحديد السلطات/الوكالات/المنظمات الوطنية المسؤولة عن التخطيط والإدارة الساحلية والبحرية.

• **الخطوة الثانية (2) -** تحديد حدود **خط ICZM** ورسم خرائط مكانية لها أو غيرها من الخطط على المستوى الوطني ودون الوطني والمحلي. التنسيق مع السلطات/الوكالات/المنظمات الوطنية المسؤولة عن التخطيط والإدارة الساحلية والبحرية لاستكمال استبيان حول خط ICZM (Shipman and Petit 2014)

• **الخطوة الثالثة (3) -** تحديد حالة تنفيذ كل خطة، وتصنيف الخريطة المكانية حسب مراحل التنفيذ:

1. إعداد الخطة الأولية
2. تطوير الخطة
3. اعتماد/تعيين الخطة
4. التنفيذ والإدارة التكيفية

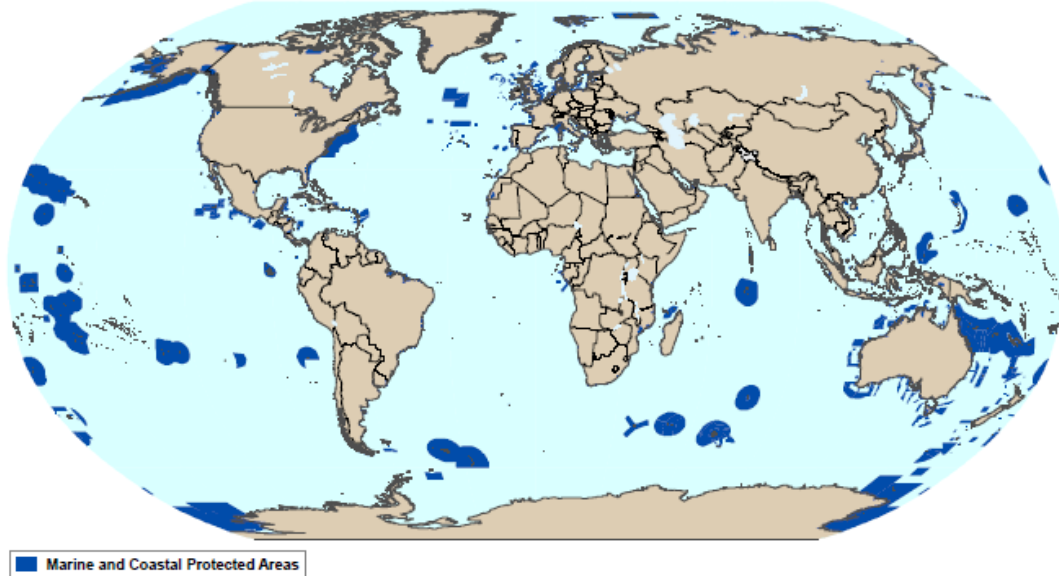




المنهجية - التحليل

- يتم جمع الردود على الاستبيان وتوثيق الإجابات.
- تُستخدم الخرائط المكانية التي تم تطويرها في الخطوة الثانية لحساب نسبة المياه الوطنية أو المنطقة الاقتصادية الخالصة الوطنية، التي تغطيها الخطط ذات الصلة.
- يتم ذلك عن طريق تراكب الطبقة المكانية للخطط ذات الصلة بطبقة مكانية من المياه الوطنية، أو من المنطقة الاقتصادية الخالصة، لتحديد مكان التقاء الطبقتين.

- تعد إدارة المناطق البحرية والمحافظة عليها أمراً ضرورياً لتحقيق أهداف التنمية المستدامة. يلعب التخطيط المكاني البحري، وإدارة المناطق الساحلية، والمناطق المحمية، وخطط التكيف المستندة إلى النظام الإيكولوجي وأشكال أخرى من الإدارة البحرية دوراً في إدارة المحيطات.



خريطة رسمية للمحمية البحرية

- اعتباراً من نهاية عام 2018، تغطي المناطق البحرية المحمية 7.4 في المائة من المحيط العالمي بحوالي 27 مليون كيلومتر مربع. يقع حوالي 90 في المائة من هذه المنطقة داخل البحر الإقليمي أو المناطق الاقتصادية الخالصة للدول الساحلية، و 10 في المائة فقط تقع في أعالي البحار.
- يشير تحليل حديث أجراه لويس (2017) إلى أن 41 في المائة فقط من 232 منطقة إيكولوجية بحرية، أي أقل من النصف، قد حققت هدف 10 في المائة، مع وجود 10 مناطق إيكولوجية لا تزال بدون حماية حتى الآن. من المهم الحفاظ على 10 في المائة على الأقل من كل منطقة إيكولوجية لضمان التمثيل الإيكولوجي بين المناطق المحمية لقياس التقدم المحرز في الحماية الفعالة للمناطق البحرية.

المنهجية – مثال

كولومبيا: مؤشر وطني حول تنفيذ الإدارة المتكاملة للمناطق الساحلي (ICZM)

• تقوم كولومبيا بالفعل بتنفيذ مؤشرها الوطني البديل لمؤشر أهداف التنمية المستدامة 1-2-14

• يقيس المؤشر عدد UACs (إسبانية للوحدات البيئية الساحلية والمحيطية)، التي تحرز تقدماً نحو تنفيذ الإدارة المتكاملة للمناطق الساحلية ويحدد مرحلة عملية تنفيذ الإدارة المتكاملة للمناطق الساحلية التي توجد فيها كل منطقة من هذه المناطق.

• يتم حسابه باستخدام الصيغة أدناه:

عدد UAC التي أحرزت تقدماً في المرحلة N من منهجية ICZM x 100
إجمالي عدد UAC في المناطق الساحلية

• حيث 'N' يشير إلى إحدى المراحل التالية:

1. التحضير

2. التوصيف

3. التشخيص

4. بعد النظر وتقسيم المناطق البيئية

5. القواعد الإرشادية

6. الصياغة

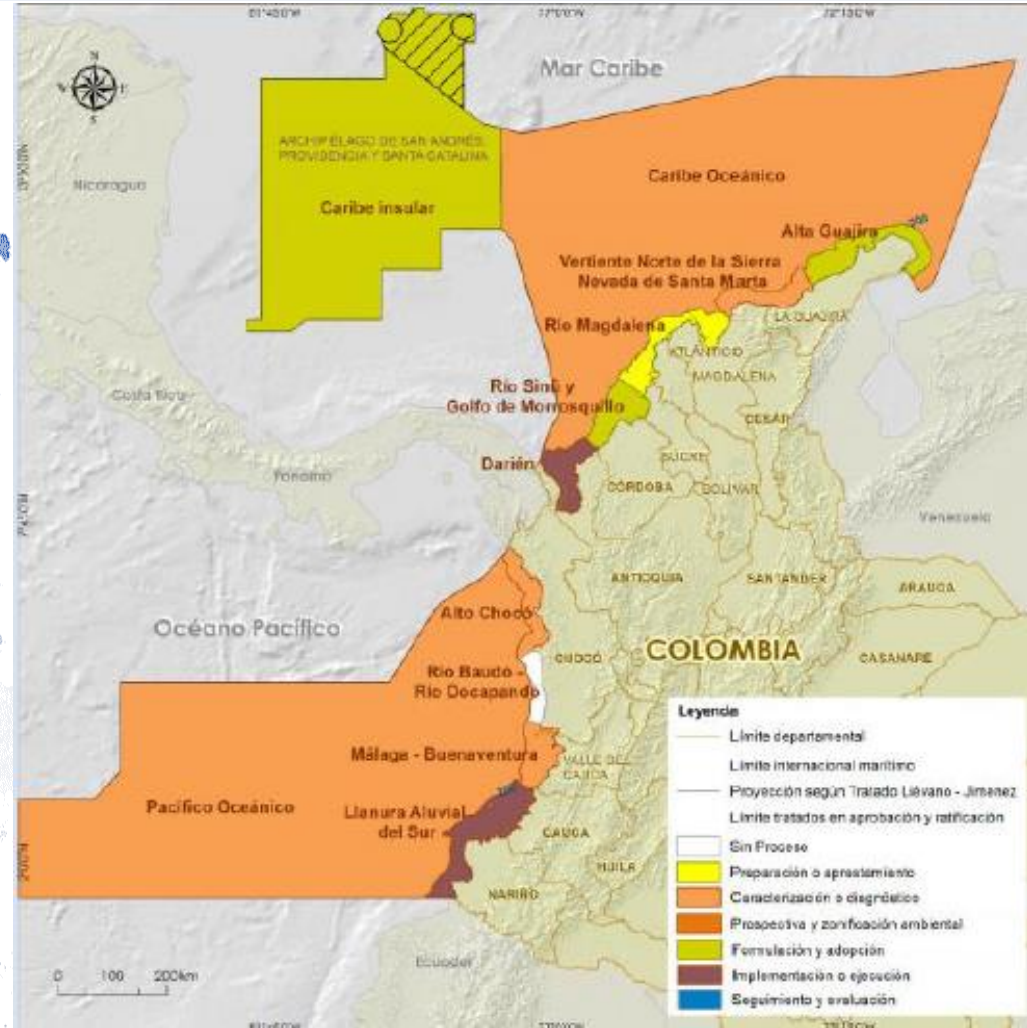
7. التبني

8. التنفيذ

9. الرصد والتقييم

المنهجية – مثال

المنهجية – مثال



- يتم عرض نتائج المؤشر مكانياً على شكل خريطة، يتم فيها ترميز UACs بالألوان اعتماداً على مراحل تنفيذ الإدارة المتكاملة للمناطق الساحلية الخاصة بها.
- يركز المؤشر الكولومبي حالياً على المناطق الساحلية ولكن لديه القدرة على تكيفه ليشمل المنطقة الاقتصادية الخالصة للبلاد.
- يمكن أن توفر الصيغة الكولومبية لحساب التقدم المحرز في تنفيذ ICZM خياراً بديلاً لمنهجية خطوة بخطوة للبلدان لتنفيذ المؤشر البديل لغاية أهداف التنمية المستدامة رقم ١٤-٢.

البيانات

- سيتم تجميع البيانات على المستويات دون الإقليمية والإقليمية والعالمية من خلال حساب عدد البلدان التي لديها خطة لكل مجموعة.
- مصادر البيانات – الحكومات الوطنية
- جمع البيانات – من خلال برامج البحار الإقليمية. ستتصل UNEP مباشرة بالبلدان غير المدرجة في البرنامج.
- ستكون البيانات متاحة لجميع الدول الأعضاء
- سيتم الإبلاغ عن هذا المؤشر كل 5 سنوات.
- من المتوقع أن يتم تجميع تقارير البيانات الأولى في عام 2021.
- يتم بالفعل جمع البيانات.
- ستكون دورة الإبلاغ الأولى في عام 2021

الملخص

- من المقرر أن يبدأ هذا المؤشر في عام 2021
- هناك حاجة إلى مزيد من البحث حول كيفية الجمع بين المعلومات حول أنواع مختلفة من الإدارة.
- يجب على جميع البلدان الإبلاغ عن الحدود المكانية لخطط ICZM ومرحلة التنفيذ باعتبارها المعيار الأساسي.
- في حالة وجود القدرات أو الفرص داخل البلد، يمكن للبلدان أيضاً تقييم تنفيذ نهج الإدارة والتخطيط المتكاملة الأخرى القائمة على المنطقة، أو مراقبة المعايير البيئية.



شكراً!

UN Environment

www.unenvironment.org