

ورشة تدريبية حول "النافذة الواحدة في العراق"
بورتنت، نظام متكامل في خدمة إدماج
وتبسيط التدفقات اللوجستية للتجارة الخارجية
و المبادلات التجارية الخارجية


www.portnet.ma







مفهوم الشباك الموحد

الشباك الموحد هو نظام يسمح للفاعلين الذين يعملون في التجارة والنقل بتقديم المعلومات والوثائق اللازمة لجميع الإجراءات المتعلقة بالاستيراد أو التصدير أو العبور. إذا كانت المعلومات الفردية توجد في الوسائط الإلكترونية، يجب ألا تقدم البيانات إلا مرة واحدة



في نهج "الشباك الموحد" يتم تقديم الخدمات الحكومية للمواطنين والشركات التجارية من خلال واجهة واحدة للإدارة. الترتيبات التنظيمية المعقدة التي تقوم عليها الخدمات سوف تكون أكثر شفافية لمستخدمي هذه الخدمات، الأمر الذي سيزيد الكفاءة مع تقليل التكاليف المرتبطة بالمعاملات.



الشباك الموحد هو عبارة عن منصة إلكترونية شاملة تهدف إلى دماج السلاسل اللوجستية و تحقيق تكامل فعال بين مجموع المتدخلين في إجراءات الاستيراد و التصدير و بالتالي تمكين الفاعلين الاقتصاديين من أداة فعالة تتيح لهم القيام بمختلف المساطر الإدارية و غير الإدارية انطلاقاً من النظم المعلوماتية الخاصة بهم.



وضع تسيير النافذة الواحدة على مستوى إدارة عمومية : النوع الأول

النوع الاول ينص على وضع الشباك الموحد على مستوى إدارة معينة :

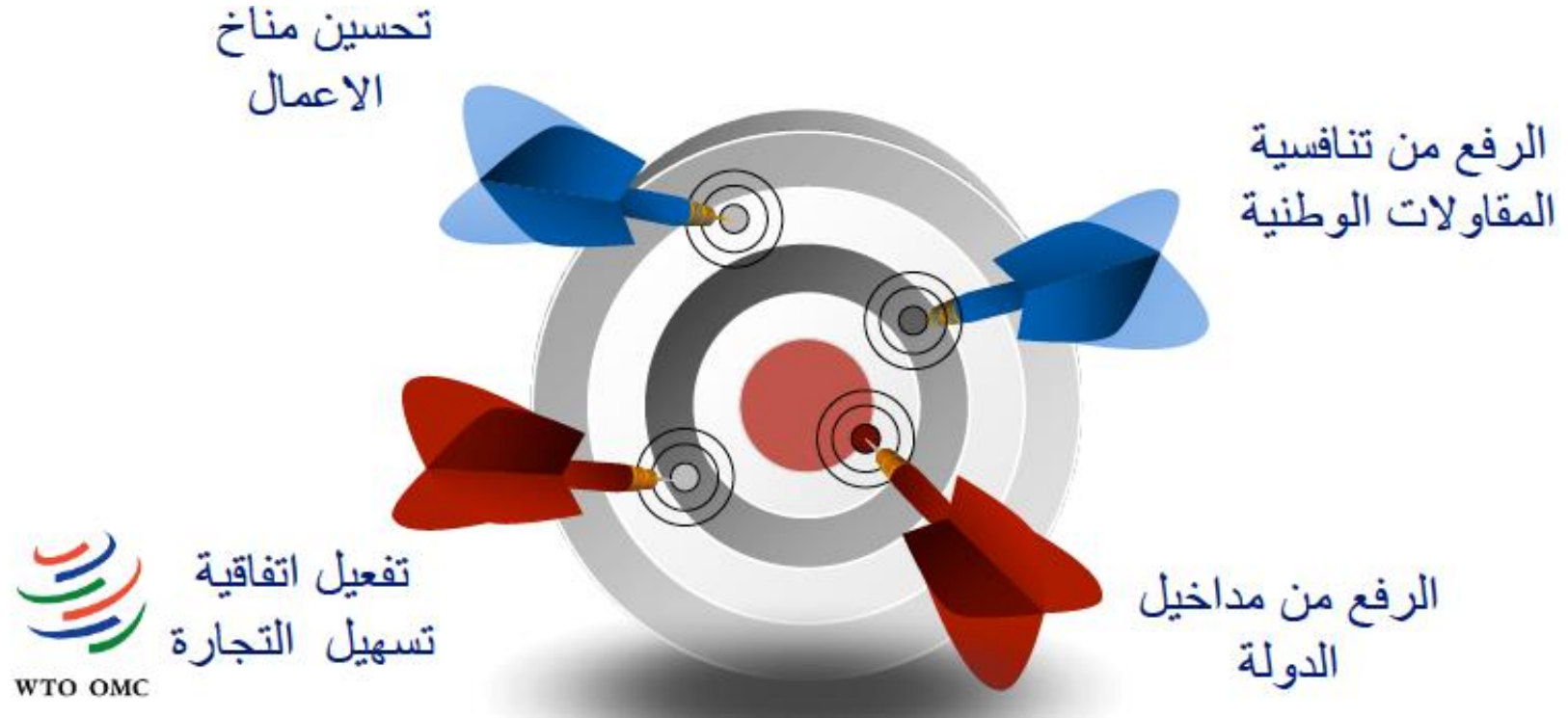
✓ نظام فعال في ما يخص المساطر المتعلقة بالجهة المحتضنة لشباك الموحد.

✓ نظام بطيء في ما يخص المساطر المتعلقة بالجهات الاخرى.

✓ عدم وضوح الرؤية بالنسبة للمساطر التي توجد خارج نطاق اختصاص الشباك الموحد.



أهداف إنشاء النافذة الواحدة



وضع تسيير النافذة الواحدة على مستوى إدارة عمومية :النوع الثاني

النوع الثاني ينص على خلق كيان مختص في تسيير و تدبير الشباك الموحد :

✓ نضام يأخذ في عين الاعتبار مختلف مصالح الجهات المرتبطة بالشباك الموحد.

✓ اولوية الكيان تقتصر على التدبير الفعال للشباك الموحد.

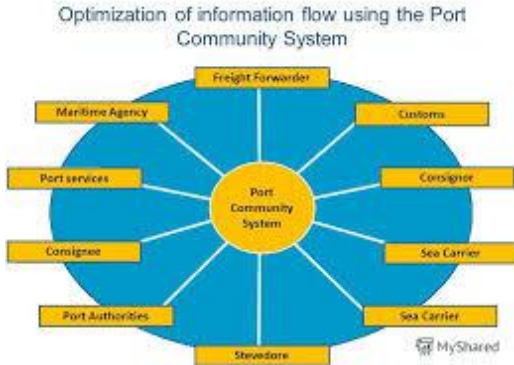
✓ ضمان انخراط قوي لمختلف الجهات المرتبطة بالشباك الموحد.



إختصاص النافذة الواحدة منحصر على منطقة محددة :النوع الأول

يتميز هذا النوع بحصر اختصاص النافذة الواحدة على نطاق ميناء، مطار أو منطقة لوجستية معينة:

- حالة شائعة في العالم وبالأخص في موانئ دول القارة الأوروبية على شكل نظام إلكتروني للمجتمع المينائي (Cargo or Port Community System) ،
- تتركز جهوده على تعميم الخدمات المتعلقة بنطاق اختصاصه،
- تأثيره يقتصر عموما على تنمية كفاءة سلاسل التجارة في حدود مجاله،
- يتطلب تنسيقا محكما بين كل الأنظمة المماثلة على الصعيد الوطني ، وهذا مضاعفة من طرف كل المتدخلين و الأطراف لدمج أمثل.



إختصاص النافذة الواحدة يشمل كامل سلاسل اللوجستيك للتجارة الخارجية :النوع الثاني

يتميز هذا النوع بتعميم اختصاص النافذة الواحدة على صعيد كل الموانئ والمطارات والمناطق اللوجستية للتجارة الخارجية ومنافذ التجارة :

• تتركز جهوده على تحقيق الإدماج الكامل للسلاسل اللوجستية للتجارة الخارجية ،

• يوفر للفاعل الإقتصادي أينما كان وفي أي وقت نافذة إلكترونية موحدة للولوج والقيام بطريقة بسيطة وفعالة بكل الإجراءات والمساطر الإدارية والغير الإدارية المتعلقة بالإستيراد والتصدير ،

• يوفر قدرة استباقية كبيرة للقطاعين الخاص والعام تمكن من تقليص زمن عبور البضائع وخفض كلفتها و الرفع من تنافسية الفاعلين الاقتصاديين،

• تتطلب كفاءة تسييره التوفر على نموذج حكمة متوازن وفعال.

الإداري

- ✓ خاص بالمساطر الإدارية
- ✓ يهتم المساطر الخاصة
- بمجموعة من الإدارات.
- ✓ يقتصر اهتمامه وفعاليته
- على نطاق اختصاصه

الجمركي

- ✓ خاص بالمساطر الجمركية.
- ✓ مرحلة ما قبل الإجراءات
- الجمركية.
- ✓ مرحلة ما بعد الإجراءات
- الجمركية.

خاص بالميناء أو المطار

- ✓ خاص بمنطقة معينة :
- ميناء، مطار...
- ✓ نموذج موجود في العديد
- من المناطق بالعالم
- ✓ يقتصر دوره على منطقة
- بعينها

التجارة الخارجية

- ✓ يهتم مختلف مراحل سلسلة
- الاستيراد أو التصدير
- ✓ الفاعل الاقتصادي بشكل
- مركز اهتمام الشباك
- الموحد.

أسباب النجاح

- الحكامة الجيدة
- تدبير المشاريع بطريقة تشاركية
- التحيين المستمر لخطة استمرارية العمل
- قدرة مالية تناسب حجم التطلعات
- تصميم وتتبع مؤشرات الفعالية والتطوير المستمر

أسباب الفشل

- عدم وجود إرادة سياسية قوية
- سوء الحكامة
- عدم وجود خارطة واضحة للطريق وقابلة للتطبيق
- عدم وجود خطة استمرارية العمل
- قدرة مالية لا تتناسب مع حجم الاستثمارات المطلوبة

- ✓ نجاح تفعيل الشباك الموحد مرتبط بالأساس بمدى انخراط الشركاء في المشروع.
- ✓ يجب ان يتوفر مختلف الشركاء على حيز في اتخاذ القرارات المرتبطة بتسيير الشباك الموحد.
- ✓ من اجل تسيير افضل للشباك الموحد، ننصح بخلق كيان مختص في تسييره و استغلاله.
- ✓ التوفر على كفاءات تقنية عالية نضرا للأهمية التي يكتسيها الشباك الموحد.
- ✓ تبني سياسة تواصلية تتسم بالنجاعة و الشفافية.
- ✓ جعل الفاعل الاقتصادي في صلب سياسات الشباك الموحد.
- ✓ يجب مراعاة مبدأ التدرج في تنزيل الشباك الموحد.





شراكة بين القطاعين العام و الخاص

- ✓ هذا النموذج يمكن من الحصول على نتائج سريعة و فعالة.
- ✓ يتكفل القطاع الخاص بمختلف الجوانب التنظيمية و التشغيلية و الاقتصادية.
- ✓ مراقبة صارمة من القطاع العام.
- ✓ هذا النموذج يتطلب الأخذ بعين الاعتبار مرحلة ما بعد انتهاء التعاقد.
- ✓ وضوح تام في ما يخص كيفية تفعيل و تسعير التحديثات.



شركة خاصة تابعة للقطاع العام

- ✓ عادة ما يتم توفير التمويل الأولي من قبل الدولة.
- ✓ مجلس إدارة مكون من مختلف الفرقاء.
- ✓ مقاربة تشاركية في اتخاذ القرارات.
- ✓ ضرورة مراقبة التوازن المالي بين التكاليف اللازمة للاستثمار الأولي و الاستثمار المستمر، وتطوير وصيانة نظام الشباك الموحد والعائدات التي تحققها فوترة الخدمات.



مؤسسة عامة

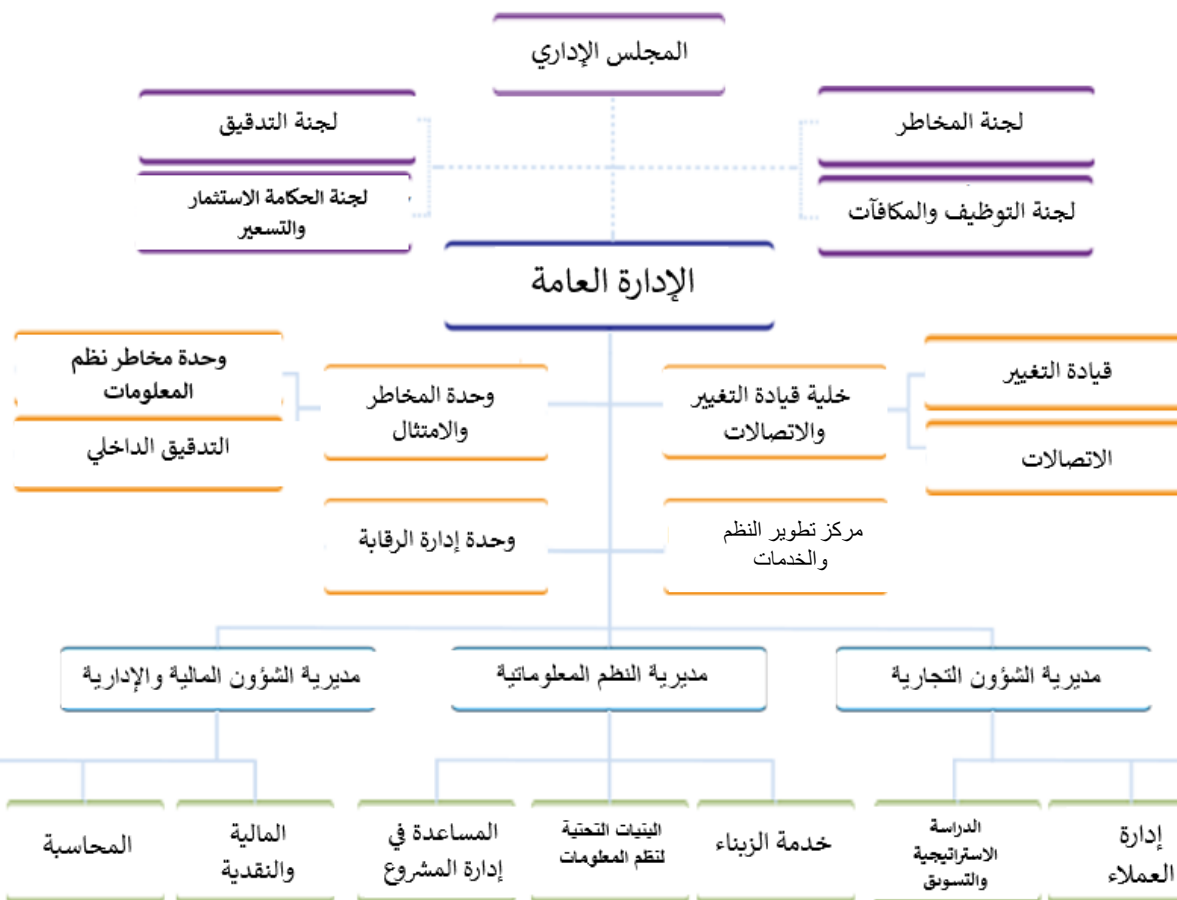
- ✓ تتحمل الدولة مختلف النفقات و المصاريف
- ✓ صعوبة تغطية النفقات المتعلقة بتشغيل وصيانة و تطوير الشباك الموحد.
- ✓ ضعف المردودية العامة.
- ✓ صعوبة توفير الكفاءات العالية.
- ✓ مساطر معقدة في ما يخص الصفقات العمومية.

بورتنت، ورش محوري في الإستراتيجية الوطنية للتنمية مشروع وطني متموقع في قلب استراتيجيات عدة جهات حكومية :

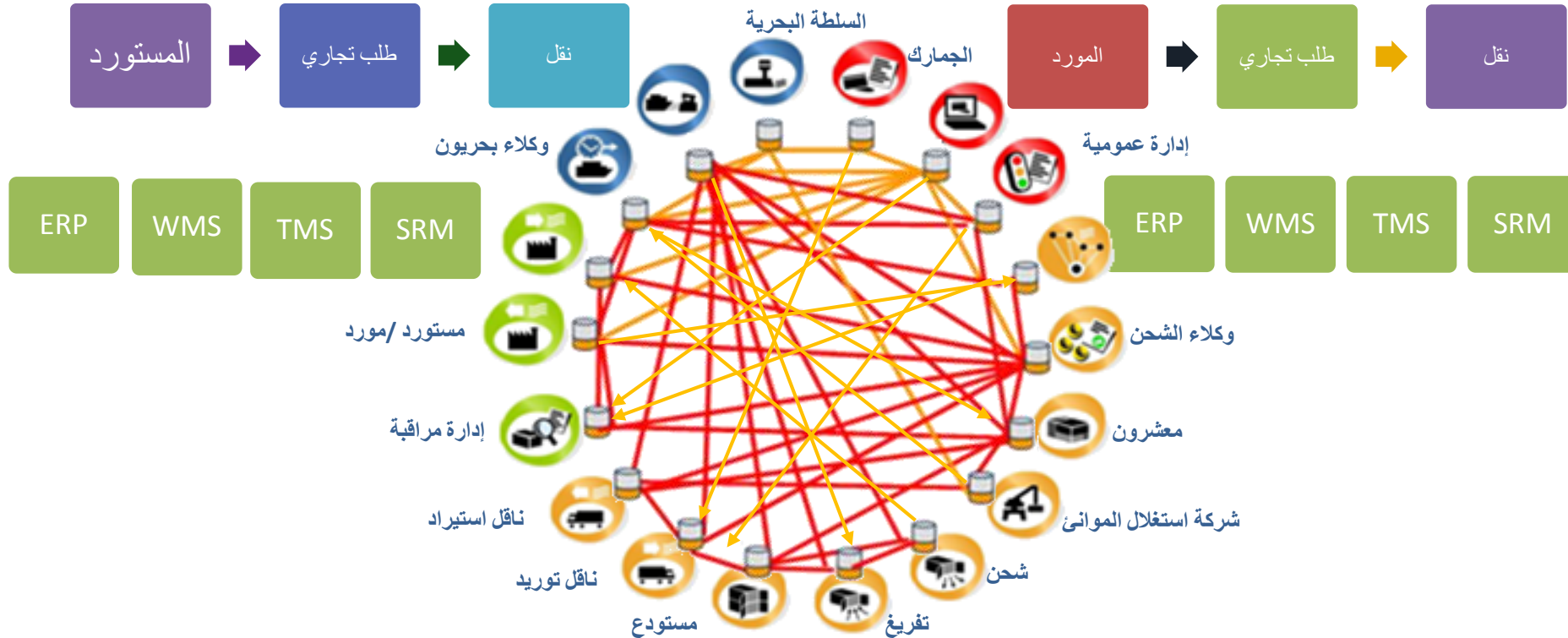
- رئاسة الحكومة :تحسين مناخ الأعمال و ترسيخ مبادئ الحكامة الجيدة والشفافية في سياق اللجنة الوطنية لمناخ الأعمال،
- وزارة التجهيز والنقل و اللوجستيك :الرفع من القدرة التنافسية اللوجستية الوطنية وخفض تكلفة عبور البضائع عبر الموانئ و الحدود عامة،
- إدارة الجمارك والضرائب غير المباشرة :تبسيط، تأمين، تسهيل الإجراءات الجمركية تكريسا للإلتزام المستمر من أجل خدمة قطاع الأعمال،
- مكتب الصرف :الرفع من الشفافية في تطبيق المساطر، كفاءة السيطرة، وإثراء المعلومات عن التجارة والخارجية، واعتماد أفضل الممارسات الدولية،
- وزارة التجارة و الصناعة والإستثمار والإقتصاد الرقمي :تفعيل الخطة الوطنية لتنمية المبادلات التجارية، وتنفيذ الخطة الوطنية لتبسيط الإجراءات و ديمقراطية الحكومة الإلكترونية و تشجيع الابتكار في تقديم الخدمات العمومية بالإعتماد على التكنولوجيا الرقمية.

- بورتنت شركة قانون خاص مجهولة الاسم أنشأت بمرسوم وزاري تتميز ببنية مساهمين ينتمون للقطاعين الخاص والعام الذي يشكل الغالبية. القطاعات المساهمة في رأس مال الشركة تمثل جل المتدخلين في بيئة التجارة عبر الحدود.
- نموذج حكمة الشباك الوحيد بورتنت مبني على مبدأ وضع الفاعل الاقتصادي في صلب اهتماماته.
- المساهمون في رأس مال شركة بورتنت:
- القطاع العام: الوكالة الوطنية للموانئ، الإدارة العامة للجمارك، مكتب الصرف، وزارة التجارة والصناعة، وزارة التجهيز والنقل واللوجستيك، المجلس الوطني للتجارة الخارجية،
- القطاع الخاص: شركات استغلال الموانئ، الأبنك، جمعيات الوكلاء البحريين والوكلاء الجمركيين.



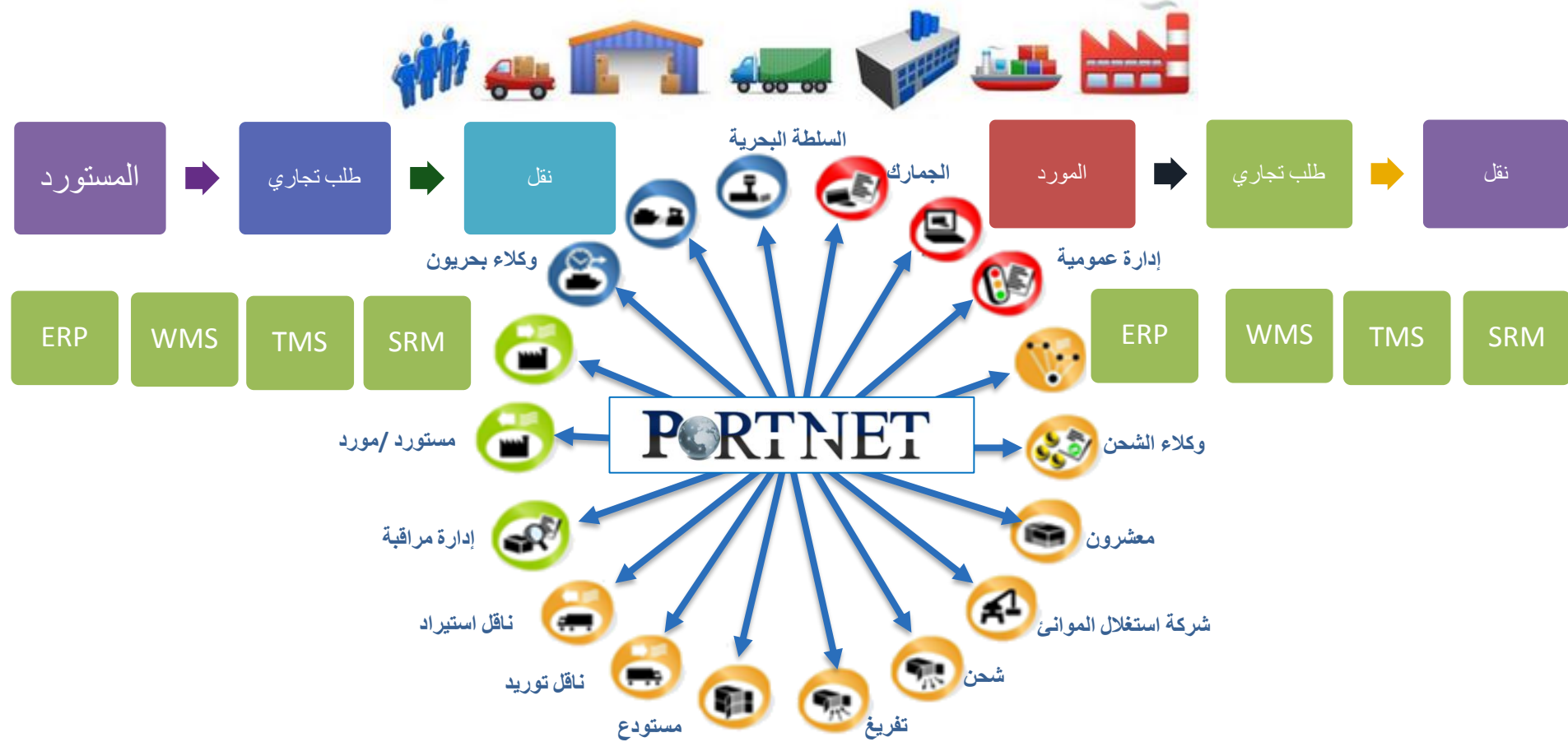


بورتنت، أداة فعالة لإدماج كامل لسلاسل اللوجستيك والتجارة الخارجية



من الناحية العملية، يكاد يكون من المستحيل لإدارات سلاسل العرض إنجاز التكامل التام لهذه السلاسل بسبب المحيط الخارجي المعقد و كثرة المتدخلين.

بورتنت، أداة فعالة لإدماج كامل لسلاسل اللوجستيك والتجارة الخارجية



هذا التكامل المرجو يصبح تدريجيا حقيقة بفضل القضاء على القيود المذكورة سابقا من خلال الربط بين جميع المتدخلين في جميع الأنحاء من خلال نافذة إلكترونية وحيدة و موحدة يوفرها نظام بورتنت.

- تعتمد النافذة الواحدة بورتنت في تغطية استثماراتها المستمرة ومتطلبات التسيير بصفة حصرية على التمويل الذاتي من خلال المداخل الناتجة عن تسويق خدماتها المتنوعة:

- الإشتراك السنوي،

- الإجراءات والمساطر الإدارية والغير الإدارية،

- التكوين،

- الإستشارة.

- التسويق مبني على نظام فوترة وتسعير مناسب لكل الأطراف والعملاء ومتفق عليه بصفة تشاركية من خلال لجنة مكونة من القطاعين الخاص و العام تحت إشراف مجلس إدارة الشركة،

- النموذج الاقتصادي المستدام يضمن سيرورة وتطوير النافذة الواحدة في ظل التغيرات والتطورات التي تطبع قطاع التجارة واللوجستيك .

- سنة ٢٠٠٩ : حجم الإستثمار البدئي : ٥ ملايين دولار،
- سنة ٢٠١٢ : إنشاء شركة بورتنتيت برأس مال قدره : ٠.٦ مليون دولار،
- سنة ٢٠١٦ : الإستثمار في تحديث وتأمين البنيات التحتية للأنظمة المعلوماتية والاتصالات : ٣.٥ ملايين دولار،
- ابتداء من سنة ٢٠١٦ : حجم الإستثمار الاستثمار السنوي في تطوير الجيل الجديد من بورتنتيت : ٢.٥ مليون دولار،
- سنة ٢٠١٧ : الرفع من رأس مال الشركة إلى ١.١ مليون دولار >

بورتنت، شبك إلكتروني موجه لخدمة الفاعلين الاقتصاديين

يشكل تنفيذ مشروع بورتنت ثمرة عدة سنوات من العمل الشاق المتواصل والمبني على التوافق و التآزر بين أطراف القطاعين العام و الخاص اللذين وضعوا التنمية الوطنية و تنافسية المقولة المغربية في أولى أولوياتهما.



*MEAD: مخازن وفضاءات التعشيب هي مساحات لتخزين السلع المعدة للاستيراد أو التصدير بهدف تعشيرها بالمصالح الجمركية تخضع هذه المخازن والفضاءات لمراقبة دائمة من طرف

أهداف مشروع بورتنت و المزايا التنافسية المقدمة

تسريع و سلاسة الإجراءات: تبسيط و توحيد الإجراءات من خلال تعميم التبادل اللامادي للوثائق اللوجستية والتجارية بين كل المتدخلين في الموانئ و المطارات والنقاط البرية للتجارة الخارجية،



تعزيز الإستباقية في الوصول إلى المعلومة والمبادرة في اتخاذ التدابير اللازمة: إدخال البيانات مباشرة في سلسلة التوريد والتمكين من إعادة استغلالها في كل المراحل من دون الحاجة إلى إعادة الإدخال واعتماد استراتيجية العمل "push" لدفع المستوردين والموردين إلى التسريع في استخلاص البضائع،



الرفع من تنافسية الفاعلين الإقتصاديين: من خلال التتبع المدقق للمعلومات اللوجستية و التجارية الذي يمكن المسؤولين من اتخاذ القرارات الحكيمة في الوقت المناسب والمساهمة في الاقتصاد والزيادة في الربح،



الربط بين مختلف المتدخلين: يمكن الوصل الإلكتروني للأنظمة المعلوماتية لمختلف الشركاء ببورتنت من تحسين التواصل والتشارك في تتبع تقدم إكمال الإجراءات و المساطر الخاصة بمعاملات التجارة الخارجية.



الامتثال للمعايير و المنهجيات الدولية: يعتمد إنجاز مشروع بورتنت احترام معايير التجارة الخارجية و أفضل الممارسات العالمية (EDIFACT, XML,...) من أجل تسهيل الاندماج الإقليمي والدولي،



إدماج سلاسل التوريد و اللوجستيك والتجارة الخارجية: تنسيق أمثل لمكونات و حلقات سلاسل التوريد و اللوجستيك و التجارة الخارجية بين مختلف المتدخلين سواء يتعلق الأمر بالموردين و المستوردين أو مقدمي الخدمات ذات الطابع العمومي و الخاص.



نظرة حول التغطية المدمجة لسلاسل التجارة عبر الخدمات الالكترونية لبورتنت



في عام 2017، حسن المغرب ترتيبه في مناخ الأعمال ب 7 مراتب، من 75 إلى 68. وتعود هذه النتيجة إلى تحسن مؤشر "التجارة عبر الحدود" حيث تمكن المغرب من ربح 39 نقطة، والقفز من المركز 101 إلى 63. "يسر المغرب التجارة العابرة للحدود من خلال تطوير نظام النافذة الواحدة وبالتالي آجال الاستيراد." المصدر: تقرير البنك الدولي لمناخ الأعمال 2017

خدمات مخصصة متاحة
24h/24 و طيلة أيام الأسبوع

الخدمات المقدمة للفاعلين الإقتصاديين

- تتبع دقيق لكل مراحل نقل وإيصال البضائع : عبر الوصول إلى المعلومات المحدثه و التوقعات الخاصة بوصول و حركة و استخلاص البضائع،
- تسهيل و تبسيط مساطر استخلاص البضائع و إكمال الإجراءات الجمركية و تلك المتعلقة بالاستيلاء عبر إدماج كامل مع أنظمة الجمارك « بدر » والسلطات المينائية و البحرية بالإضافة إلى شركات إستغلال الموانئ و إدارات مراقبة الجودة و الصحة،
- مكننة دينامية و تجميع مركزي لكل البيانات و التقارير الإدارية و التنظيمية إلكترونيا في نظام بورتنيت كملف التوطين المعد من طرف الأبنك و المقدم لمجلس الصرف على سبيل المثال لا الحصر،
- سهولة الولوج إلى واستغلال البيانات والمؤشرات والإحصائيات الغنية الخاصة بسلاسل التوريد و التجارة الخارجية بصفة فردية و جماعية من طرف كل المتدخلين،
- المساعدة التقنية الكاملة والدائمة لكل الأطراف من خلال طاقم مستخدمين أكفاء يفعل سياسة القرب عبر مكتب دعم دائم،
- العمل على التوفيق و التناغم بين مختلف المراجع الخاصة بالمعلومات المستعملة من طرف كل الفاعلين كمراجع الشبابيك البنكية و البواخر و السلع و توحيدها .. عن طريق تجميعها وتحديثها من خلال بورتنيت.

بعض الخدمات الجديدة



التبليغ الأوتوماتيكي لدى الاستيراد، للاشعار بوصول البضائع إلى الميناء

الخدمة

يتعلق الأمر بنظام إشارات فورية يمكن من إخبار المستورد أو المرسل إليه النهائي، مسبقا، بوصول بضاعته، وذلك بفضل تبليغات عبر البريد الإلكتروني تتضمن معلومات عن تاريخ وصول البضاعة، طبيعتها، الميناء و مكان الشحن المرتقبين.

القيم المضافة

- تخفيض تكلفة عبور الميناء.
- تخفيض مدة عبور الميناء.
- استباق إجراءات التخليص الجمركي للبضائع والإفراج عنها.
- تحكم أفضل و إستفادة مثلى من سلسلة الخدمات اللوجيستكية.



الخدمة متوفرة منذ
3 يوليو 2017

لمزيد من المعلومات، المرجو الإتصال بنا على :

0520 473 100
reclamation.portnet.ma

www.portnet.ma



يضع "بورتنت" رهن إشارة الفاعلين في محيطه الحل الأول على الصعيد الوطني فيما يتعلق بالأداء متعدد القنوات

- أداء مؤمن و وولوج سريع لجميع الفواتير و الطلبات
- تقليص كلفات و آجال عبور و خروج السلع
- استباق المراحل المالية لسلسلة التوريد
- سلسلة المساطر و حذف طوابير الانتظار
- تحسين النشاط الاقتصادي و التنافسية
- قرب الخدمات و الأداء الفوري 24 ساعة/ 24 و 7 أيام/7



لمزيد من المعلومات، المرجو الإتصال بنا على :

0520 473 100
reclamation.portnet.ma

www.portnet.ma

بعض الخدمات الجديدة

دخول الإشعار الإلكتروني المسبق، عن طريق بورتنت، لوصول الأكواف الموجهة للتصدير بميناء الدار البيضاء حيز التنفيذ

ماذا؟

يتمثل الهدف من وراء الإشعار المسبق لوصول الأكواف إلى الميناء، المنفذ على مستوى بورتنت، في الإعلان عن وصول الأكواف مملوءة موجهة إلى التصدير قبل دخولها إلى الميناء. ويرمي هذا التدبير إلى تسهيل وتأمين عمليات عبور الأكواف الموجهة إلى التصدير عبر الميناء بشكل متزايد وهام

من؟

الشاحنون أو ممثلوهم المنخرطون في نظام بورتنت.

كيف؟

- 1 تبعا لتأكيد الحجز، يخبر العون البحري الشاحن برقم الحجز ورقم الرسو وفاعل التفريغ وميناء المسافرة.
- 2 يدخل الشاحن أو ممثله عبر بورتنت الإشعار المسبق للوصول مع الإشارة فضلا عن ذلك إلى المعلومات المقدمة من طرف العون البحري وتفاصيل عن البضاعة المنقولة والكتلة الحاملة الدقيقة «VGM».
- 3 وبما أن الأمر يتعلق بمرحلة انتقالية، فإنه من اللازم اليوم أن يتم طبع الإشعار المسبق للوصول الأكواف عبر بورتنت وإرساله إلى الناقل حتى يتسنى له تقديمه لدى دخوله الميناء من أجل التأكد مصحوب باقي الوثائق المطلوبة.

متى؟

ساري العمل به منذ 19 يونيو 2017.
إجبارية الإيداع الإلكتروني مع الحفاظ على الوثيقة ابتداء من 01 غشت 2017.

ملحوظة

وحدها الأكواف المعلن عنها مسبقا عبر بورتنت يمكنها الدخول إلى الميناء.
فما يلي الرابط التعلق بالمسطرة الواجب اتباعها:

www.portnet.ma/portail/index.php/fr/soporte/procedure-pesage-a-export

لمزيد من المعلومات، المرجو الاتصال بنا على:

☎ 0520 473 100

🌐 reclamation.portnet.ma

www.portnet.ma



PORTNET
الشبكة الوطنية لتبسيط مآخذ التجارة الخارجية
GUICHET UNIQUE NATIONAL DES PROCÉDURES DU COMMERCE EXTÉRIEUR

تنافسيتمكم تلهمنا

إتصلوا بنا

قبطانية ميناء الدار البيضاء، الطابق 2،
ميناء الدار البيضاء، 20000، الدار البيضاء، المغرب.

تابعونا !

www.portnet.ma

+212 520 473 102
+212 520 473 101
contact@portnet.ma

PORTNET S.A.

TRADING ACROSS BORDERS

In economies around the world, trading across borders as measured by *Doing Business* has become faster and easier over the years. Governments have introduced tools to facilitate trade—including single windows, risk-based inspections and electronic data interchange

systems. These changes help improve the trading environment and boost firms' international competitiveness. What trade reforms has *Doing Business* recorded in Morocco (table 9.1)?

Table 9.1 How has Morocco made trading across borders easier—or not?
By *Doing Business* report year from DB2011 to DB2017

DB year	Reform
DB2015	Morocco made trading across borders easier by reducing the number of export documents required.
DB2017	Morocco made trading across borders easier by further developing its single window system and thus reducing border compliance time for importing.

Source: *Doing Business* database.

Note: For information on reforms in earlier years (back to DB2006), see the *Doing Business* reports for these years, available at <http://www.doingbusiness.org>.

بورتنيت بالأرقام



70%
من سلسلة التوريد
تمت رقميتها



+ 28 700
زبون وشريك



+ 33 200
متصفح



+ 27 500
مستورد / مصدر



1 020
وكيل للشحن



139
وكلاء للملاحة البحرية



11
ميناء



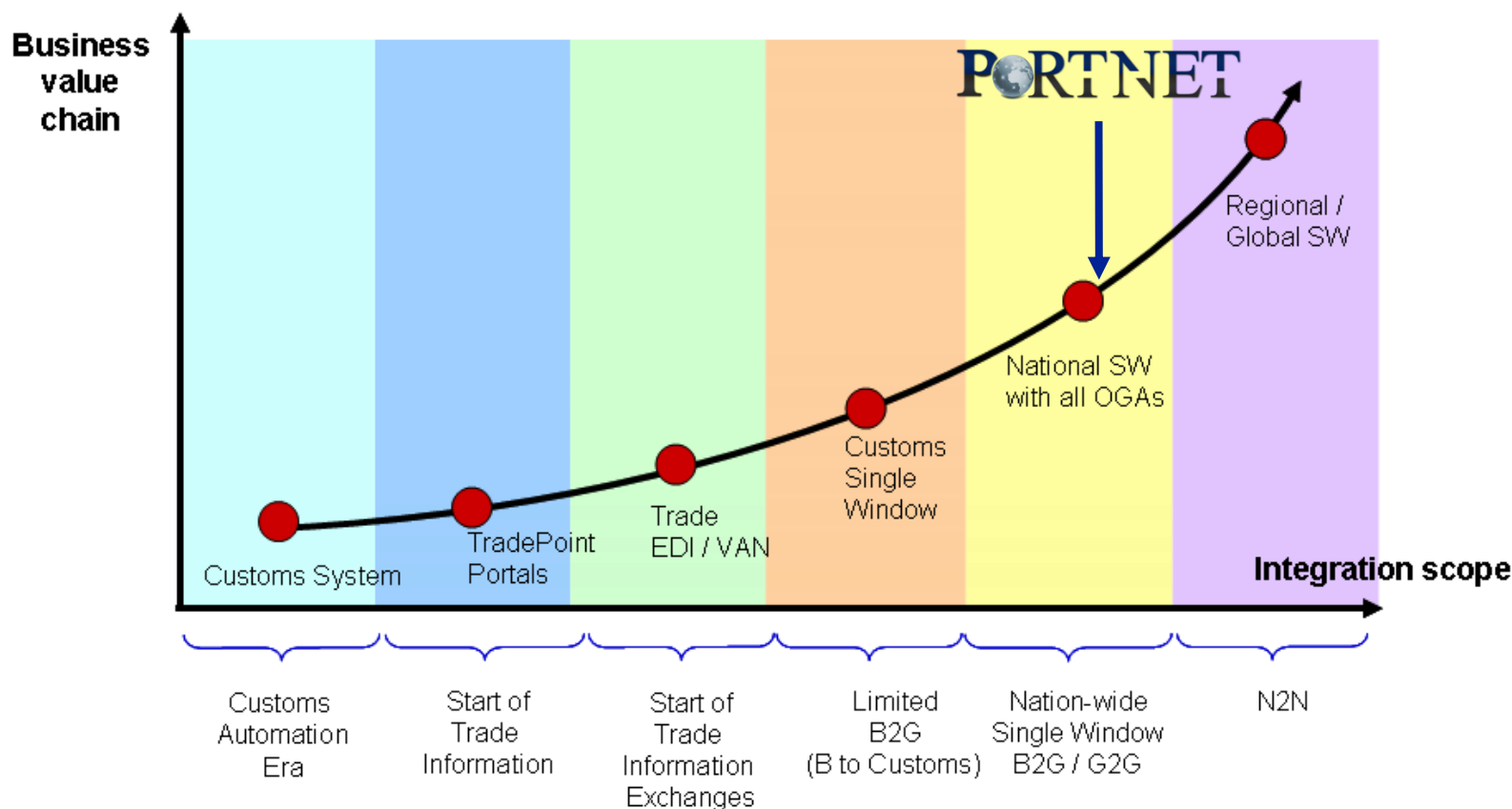
7
إدارات



16
بنكا



تموقع بورتنت من خلال النموذج الدولي



Source: Global Trade Facilitation Conference 2011 (Connecting International Trade)



التأثير على البيئة

وفقا للرؤية الإستراتيجية للمغرب الرامية إلى النهوض بتنافسية المقاولات من خلال
تقليص الآجال والتكاليف المرتبطة بمساطر التجارة الخارجية،
قامت شركة بورتنت ش.م.م. باختيار استراتيجي يتمثل في جعل رقمنة وتقليص المساطر
في صلب اهتماماتها، وذلك بهدف إدماج شامل للسلسلة اللوجستية المتعلقة بالتجارة
الخارجية وبالتالي حماية البيئة.



إسهام بورتنت في التنمية المستدامة

مكن التدبير اللامادي للمساطر الإدارية عبر بورتنت بتوفير ما يعادل الاستهلاك السنوي البالغ 7 357 أسرة من حيث المياه العذبة و 42 053 أسرة من حيث الكهرباء و 15 727 أسرة من حيث النفايات.



وقد وفر هذا النهج أيضا 800 000 شجرة سنويا (حجم غابة غرونيوالد في ألمانيا)، مما يوفر ما يعادل استهلاك الوقود السنوي ل 17 000 سيارة.



MARRAKECH COP22|CMP12
UN CLIMATE CHANGE CONFERENCE 2016
مؤتمر الأمم المتحدة لتغير المناخ
+0647 | +C22+ ECEN XX E01001 | 00000

- ✓ فهم جيد لتأثير النظام على الشركاء المرتبطين به
- ✓ مجموعة من الإجراءات والقواعد الواضحة والفعالة
- ✓ يجب أن يتوفر الشباك الموحد و النظم المرتبطة به على قدرة تطويرية و مرونة عالية
- ✓ ادماج العنصر الامني الالكتروني في دورة حياة المشاريع المرتبطة بالشباك الموحد
- ✓ معايير الدخول الى الشباك الموحد الالكتروني واضحة و شفافة
- ✓ ضمان التوازن الدقيق بين التكلفة والجودة والسلامة والكفاءة

- إختيار وتفعيل نموذج حكمة يخدم تنافسية الاقتصاد والفاعلين الاقتصاديين وليس فقط قطاعا أو فئة محددة من المتدخلين،
- العمل على تحقيق نتائج ملموسة على كل مدى قصير وبصفة مستمرة والقدرة على قياس مؤشرات الكفاءة يمكنان من ضمان اهتمام ودعم كل المتدخلين،
- كفاءة وتنافسية الجهة المكلفة في تسيير النافذة الواحدة يشكلان الحل الوحيد والضروري لدوام ثقة وتعاون الأطراف للرقى بها،
- الإنتهازية الإيجابية في استغلال كل الفرص المتاحة لتسريع وتعميم التعامل اللامادي،
- نظام النافذة الواحدة يشكل بنية تحتية حيوية للدولة من الضروري أن تتميز بالسلامة والأمان بالنسبة لمستخدميها كما أنه من اللازم أن تكون لها القدرة على مواكبة كل التطورات،
- ضرورة تحقيق التعاون والتكامل بين القطاعين الخاص والعام في كل مراحل الإنشاء والتسيير.

- الدفع بالفاعلين الاقتصاديين للإستباقية في إعطاء البيانات لبرمجة أفضل للعمليات والمسااطر،
- الإبتكار في تفعيل الإجراءات اللامادية بدون إئقال كاهل الفاعلين الاقتصاديين من حيث الوقت والتعقيد اللازمين لإتمام الإجراءات عبر النافذة الواحدة التي من أفضل أن لا ينظر إليها كنظام تطفلي من حيث طريقة ممارسة المقاولات للأعمال،
- مواءمة العمليات والمعايير وعناصر البيانات بين جميع المتدخلين في مسااطر التجارة الخارجية،
- ضعف نضج وظائف سلاسل التوريد على مستوى الشركات الصغيرة والمتوسطة الحجم ومقدمي الخدمات اللوجستية،
- من الوثيقة إلى البيانات المحوسبة : جوهر التحول النموذجي المطلوب.

- دليل تنفيذ الشباك الواحد في أفريقيا

https://www.swguide.org/single_window/index.php

- المبادئ الأساسية لتشغيل نافذة واحدة

<https://uncefact.unece.org/display/uncefactpublic/Core+Principles+for+the+Operation+of+SW>

- بورتنيت، مسرع لمعلوماتكم الدولية
- كتيب تقديمي لمفهوم لبورتنيت
- الكتاب الأبيض - ٢٥ توصية من أجل تسهيل التجارة
- التأثير الايجابي للرقمة على التنمية المستدامة
- الكتاب الأبيض - ١١ توصية من أجل تنافسية الفاعل الاقتصادي

<https://portail.portnet.ma/fr/publication>

بحث | العربية Français English

أشترك | إنشاء حساب |

الرئيسية من نحن العروض والخدمات الأخبار المركز الإعلامي اتصل بنا

PORTNET
الشبكة الوطنية لتبسيط مساهمات التجارة الخارجية
GUICHET UNIQUE NATIONAL DES PROCÉDURES DU COMMERCE EXTÉRIEUR

الولوج إلى الشبكة الوحيد

المستخدم

كلمة المرور

تسجيل الدخول

زبون جديد؟
نسيت كلمة المرور؟



المساعدة



العروض والخدمات



الاشتراك في خدمات بورتنت
ش.م



جلال بنحيون
مدير عام
jbenhayoun@portnet.ma

إتصلوا بنا

قبطانية ميناء الدار البيضاء، الطابق 2، ميناء الدار البيضاء،
الدار البيضاء، المغرب.

+212 520 473 102

+212 520 473 101

contact@portnet.ma



portail.portnet.ma



PORTNET S.A.



PORTNET S.A.



PORTNET S.A.