

# الاجتماع الوطني حول إحصاءات الإعاقة في العراق 24 شباط/فبراير 2021



ازدهارُ البلدان كرامةُ الإنسان



ازدهار البلدان كرامة الإنسان



## الغرض من هذا الاجتماع

✓ تقديم إرشادات حول أسئلة الإعاقة الموصي بإدراجها في التعدادات.

✓ تحسين جودة بيانات الإعاقة لمقارنتها مع متغيرات أخرى ذات الصلة  
لإجراء تحليل هادف.



ازدهار البلدان كرامة الإنسان



## المحتويات

- الإعاقة في أهداف التنمية المستدامة
- تعريف الصعوبات ومجالاتها
- طرح الأسئلة في الاستمارة
- الالتزام بالتوصيات
- التصنيفات الدولية ذات العلاقة بالإعاقة





## أهداف التنمية المستدامة

تنص الغاية ١٧ . ١٨ بحلول عام ٢٠٢٠، تعزيز تقديم الدعم لبناء قدرات البلدان لتحقيق زيادة كبيرة في توافر بيانات عالية الجودة ومناسبة التوقيت وموثوقة ومفصلة حسب الدخل، والجنس، والسن، والانتماء العرقي والاثني، والموقع الجغرافي، والوضع من حيث الهجرة، والإعاقة، وغيرها من الخصائص ذات الصلة.

ويعد تفصيل البيانات أمرًا أساسيًا لتحقيق التنمية المستدامة فيما يتعلق بتحديد "الأشخاص المستثنين"، بما في ذلك الفئات الضعيفة، مثل المهاجرين الدوليين والأشخاص ذوي الإعاقة.



## أهمية بيانات الإعاقة

- لتقييم أثر السياسات المتعلقة بالإعاقة واتفاقية حقوق الأشخاص ذوي الإعاقة
- لرصد تنفيذها على الصعيدين الوطني والدولي
- تطبيق منهجيات جمع هذه البيانات بطريقة متسقة
- إجراء مقارنات دولية موحدة يجب اعتماد تعاريف موحدة للإعاقة
- وإعداد أسئلة ملائمة للمسوح والتعدادات

# فريق واشنطن

أنشأ الفريق في 2001

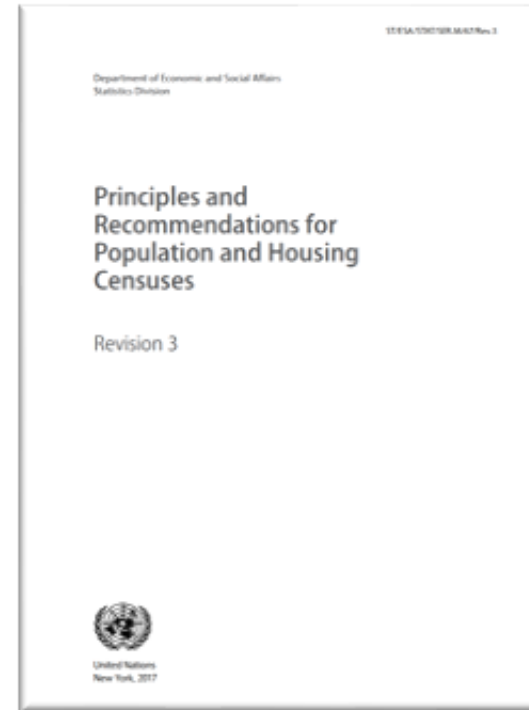
تلبية الحاجة إلى وضع مقاييس للإعاقة، قائمة على أسس  
سكانية

تعزيز التعاون الدولي في مجال الإحصاءات المتعلقة بالصحة  
والإعاقة

إنتاج مقاييس تم اختبارها دولياً لرصد حالة الأشخاص ذوي  
الإعاقة

دمج مسألة الإعاقة في النظم الإحصائية الوطنية

أسئلة فريق واشنطن موصى بها في مبادئ وتوصيات الأمم  
المتحدة لتعدادات السكان والمساكن، التقيح 3 .



## تعريف الصعوبات

- من يعانون من خلل طويل الأجل بدني أو عقلي أو ذهني أو حسي يمنعهم من التعامل مع مختلف الحواجز
- عدم توفر نظم مواصلات سهلة الوصول، وعدم توفر الأجهزة المساعدة، والمواقف السلبية، والقوانين والمؤسسات التي لا تدعم الاندماج في التعليم والتدريب، والعمل، والحياة الأسرية والمجتمعية، هي جميعها عوائق تحد من المشاركة بصورة كاملة وفعالة في المجتمع على قدم المساواة مع الآخرين
- والخلل الطويل الأجل، هو سمة شخصية تحد من قدرة الفرد على أداء الوظائف وتعيقه من أداء الأنشطة الأساسية مثل الوقوف، والمشي، وصعود السلالم
- من المهم تحديد أوجه القصور الوظيفي في أداء الأنشطة الأساسية التي تجعل الشخص أكثر عرضة من غيره للقيود
- تلعب البيانات دور في صياغة السياسات العامة لتهيئة بيئة شاملة للجميع بغض النظر عما لديهم من اختلافات تمكن الأفراد من المشاركة الكاملة في المجتمع
- يعرف الأشخاص الذين لديهم صعوبة في أداء الأنشطة هم من يواجه "صعوبة كبيرة" أو "لا يستطيع أبداً" القيام بنشاط أساسي واحد على الأقل في المجالات الوظيفية الأساسية

## المجالات الوظيفية الأساسية



النموذج العربي الموسّع  
للمجموعة القصيرة لفريق  
واشنطن  
حول أداء الوظائف  
(AWG-SS+)



## تعريف المجالات

1

النظر

القدرة البصرية للأشخاص على إدراك ما يدور من حولهم أو مراقبته.

2

السمع

القدرة السمعية للأشخاص على معرفة ما يقال لهم أو أصوات الأنشطة التي تدور من حولهم، بما في ذلك حالات الخطر.

## التواصل

4

تبادل المعلومات أو الأفكار مع الآخرين من خلال استخدام اللغة (الصوت، الإيماءات، أو كتابة).

قد ينقطع التواصل في مراحل متعددة نتيجة مشاكل ميكانيكية الخلل في السمع أو التكلم

عدم قدرة الدماغ على تحليل الأصوات

ولا تتضمن عن عدم الإلمام باللغة

## التنقل

(المشي أو صعود السلالم)

3

استخدام الفرد للقدمين على نحو يسمح الانتقال من نقطة (أ) إلى نقطة (ب) بدون مساعدة أي جهاز أو إنسان.

## الإدراك (التذكر أو التركيز)

5

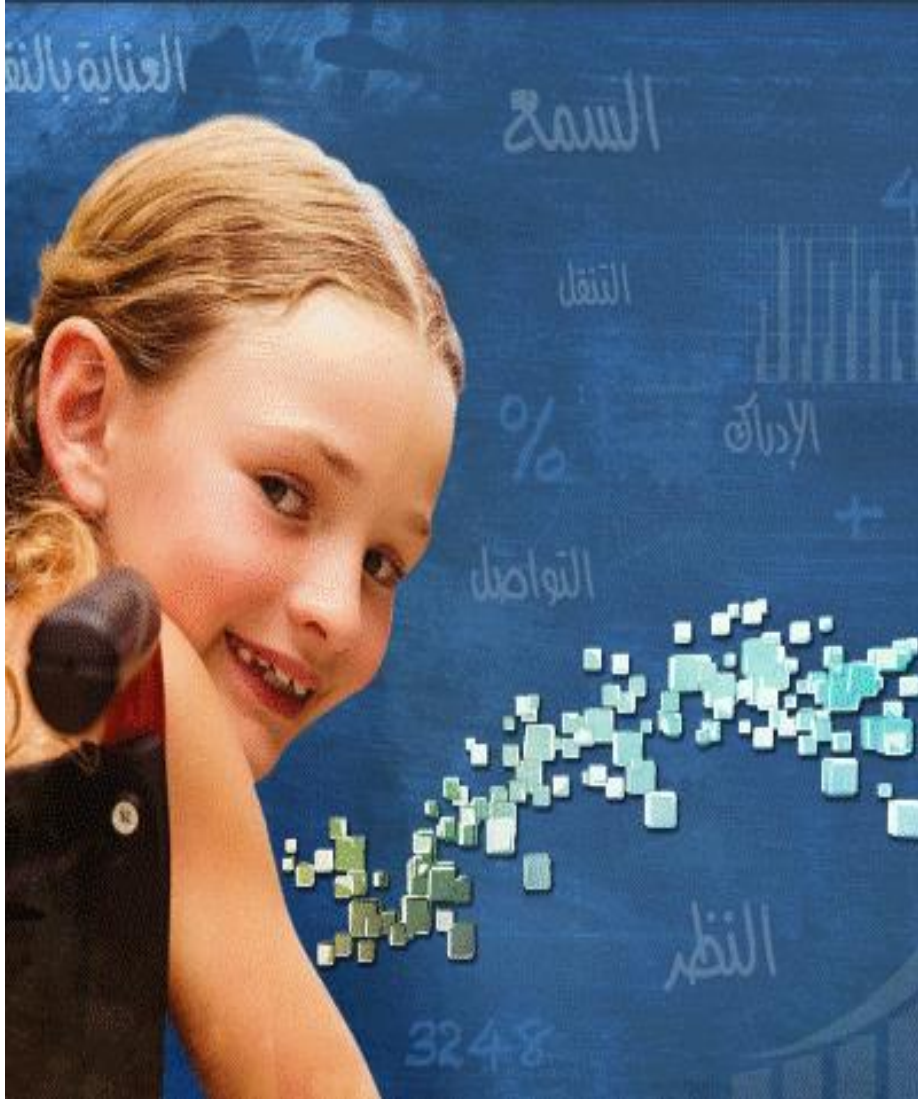
استخدام الفرد لذاكرته/ذاكرتها لاستعادة الحقائق، أو الأحداث، أو التجارب، أو ما دار من حوله/حولها. وهي قدرة الفرد على استعادة أو التفكير مجدداً بأمر حدث في الماضي.

### التركيز

استخدام الفرد لقدرته/قدرتها العقلية على إنجاز بعض المهام مثل القراءة، أو احتساب الأرقام، أو تعلم أشياء جديدة.  
أي القدرة على التركيز أو توجيه الاهتمام بالكامل إلى موضوع واحد من دون التأثر بأي شيء يششت التفكير.

### التذكر

سرد حقائق والقدرة على استعادتها عند الحاجة.



## الاعتناء بالنفس

8

### ارتداء الملابس

في الجزئين العلوي والسفلي من الجسم بما في ذلك القدمين.

يشمل جلب الملابس من الخزانة أو غرفة الملابس

إقفال الأزرار

ربط الأشرطة

إغلاق السحاب

### الاستحمام

الاستحمام وتنظيف الجسم بالكامل (بالصابون والماء عادةً)

مثل تنظيف الشعر والقدمين وجلب أي أدوات لازمة للاستحمام مثل الصابون أو منظف الشعر أو المنشفة أو المياه.

## الجزء العلوي من الجسم

### حركة اليدين والأصابع

7

التقاط الأشياء الصغيرة أو فتح علبة أو زجاجة أو إغلاقها

يجسد الجوانب الحركية الدقيقة للتنسيق بين استخدام اليد والأصابع والقوة والحركة.

### حركة الذراعين

6

رفع إناء يحتوي على لترين من الماء من مستوى الخصر إلى مستوى العين

يجسد جوانب قوة وتنسيق عمل الذراع والكتف.

## فئات الإجابة

يجب استخدام فئات الإجابة الأربعة تماماً كما هو مبين أدناه:

1. لا صعوبة
2. بعض الصعوبة
3. صعوبة كبيرة
4. لا أستطيع أبداً

عند كتابة فئات الإجابة بشكل مختلف يمكن ان تستثنى احدى الفئات.

AF8A. عندما تستخدمين المعين السمعى (المعينات السمعية) ، هل تواجهين صعوبة في السمع؟	لا تواجه أي صعوبة..... تواجه بعض الصعوبة..... تواجه كثير من الصعوبة..... لا تسمع نهائياً.....
AF8B. هل تواجهين صعوبة في السمع؟	
AF9. هل تواجهين صعوبة في المشي أو في صعود الدرج؟	لا تواجه أي صعوبة..... تواجه بعض الصعوبة..... تواجه كثير من الصعوبة..... لا تستطيع المشي/ صعود الدرج نهائياً.....
AF10. هل تواجهين صعوبة في التذكر أو التركيز؟	لا تواجه أي صعوبة..... تواجه بعض الصعوبة..... تواجه كثير من الصعوبة..... لا تستطيع التذكر / التركيز نهائياً.....
AF11. هل تواجهين صعوبة في العناية بنفسك، كالاغتسال أو ارتداء الملابس؟	لا تواجه أي صعوبة..... تواجه بعض الصعوبة..... تواجه كثير من الصعوبة..... غير قادرة على العناية بنفسها نهائياً.....
AF12. باستخدام لغتك الاعتيادية، هل تواجهين صعوبة في التواصل مع الآخرين، على سبيل المثال فهم ما يقوله الآخرون وفهم الآخرين ما تقولينه؟	لا تواجه أي صعوبة..... تواجه بعض الصعوبة..... تواجه كثير من الصعوبة.....

## كيفية طرح الأسئلة في الاستمارة

بيان  
تمهيدي

"تتطرق الأسئلة التالية إلى الصعوبات التي قد تواجهها عند القيام ببعض النشاطات بسبب مشكلة صحية"

### السمع

◦ هل تواجه صعوبة في السمع حتى مع استخدام معينات سمعية؟



1. لا صعوبة
2. بعض الصعوبة
3. صعوبة كبيرة
4. لا أستطيع أبداً

### النظر

◦ هل تواجه صعوبة في النظر حتى وأنت تضع نظارات طبية؟



1. لا صعوبة
2. بعض الصعوبة
3. صعوبة كبيرة
4. لا أستطيع أبداً

## النظر

تشمل

◦ الأفراد الذين يعانون من صعوبة في النظر

◦ الأفراد الذين يستخدمون العدسات اللاصقة أو  
النظارات الطبية ويعانون من صعوبة في  
النظر

## السمع

تشمل

◦ الأفراد الذين يعانون من صعوبة في السمع

◦ الأفراد الذين يستخدمون المعينات السمعية  
ويعانون من صعوبة في السمع



## الأجهزة المساعدة

- تهدف المجموعة القصيرة لفريق واشنطن إلى تعريف الأشخاص الذين يواجهون صعوبات وظيفية عندما لا يستخدمون أجهزة مساعدة أو يحصلون على المساعدة
  - يجب تطرح الأسئلة حول الصعوبة في "النظر" حتى مع وضع نظارات طبية بالنسبة إلى الأشخاص الذين يضعون عادة النظارات.
  - يجب تطرح الأسئلة حول الصعوبة في "السمع" حتى مع استخدام معينات سمعية بالنسبة إلى الأشخاص الذين يضعون عادة معينات للسمع.
- في بعض البلدان، قد يكون توفر معينات السمع ومعرفة الناس بها محدودين. في هذه الحالة، يمكن حذف عبارة "حتى مع استخدام معينات سمعية" من السؤال المتعلق بالسمع.





## التنقل

- هل تواجه صعوبة في المشي أو صعود السلالم؟



1. لا صعوبة
2. بعض الصعوبة
3. صعوبة كبيرة
4. لا أستطيع أبداً

## التواصل

- باستخدام لغتك المعتادة، هل تواجه صعوبة في التواصل مع الآخرين، أي التفاهم مع الغير؟



1. لا صعوبة
2. بعض الصعوبة
3. صعوبة كبيرة
4. لا أستطيع أبداً

## الإدراك (التذكر أو التركيز)

- هل تواجه صعوبة في التذكر أو التركيز؟



1. لا صعوبة
2. بعض الصعوبة
3. صعوبة كبيرة
4. لا أستطيع أبداً

## الجزء العلوي من الجسم

### حركة اليدين والأصابع

- هل تواجه صعوبة في استخدام يديك وأصابعك التقاط أشياء صغيرة كالأزرار أو قلم رصاص، أو في فتح علبة أو زجاجة أو إغلاقها؟

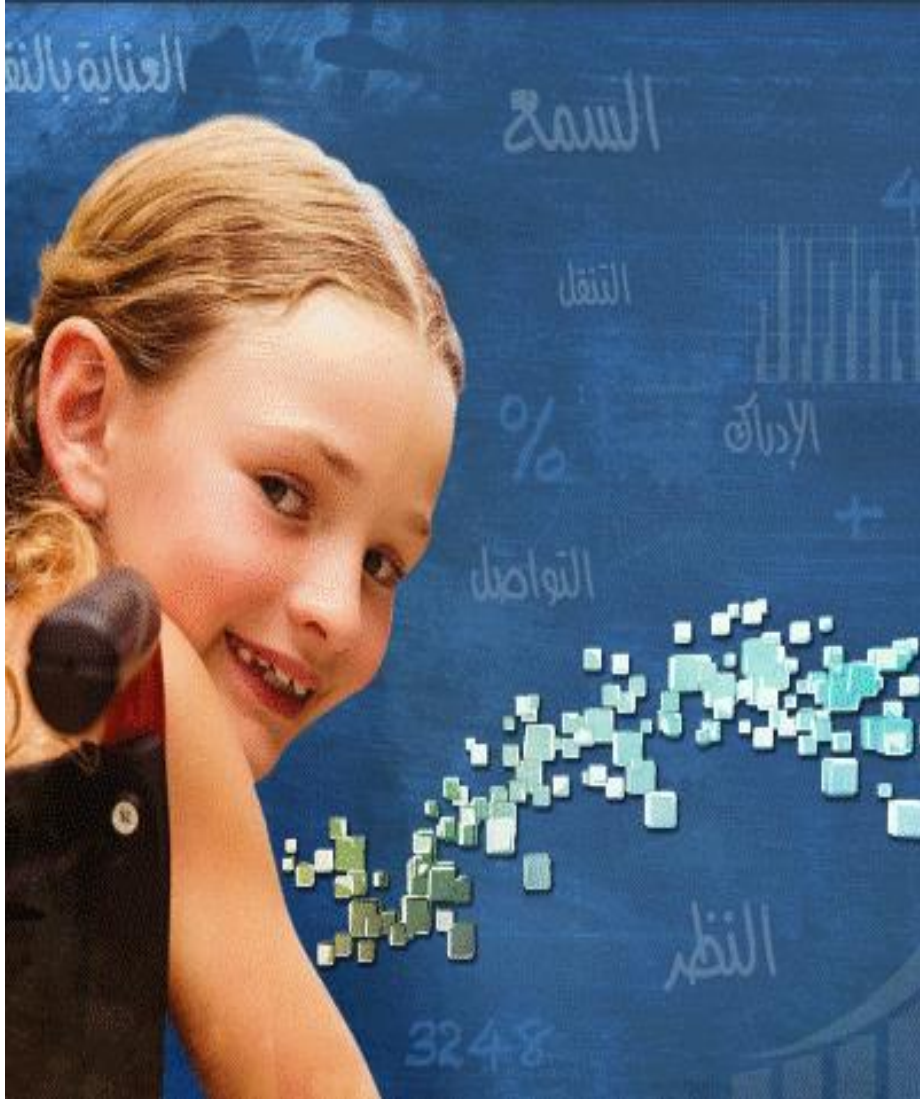


1. لا صعوبة
2. بعض الصعوبة
3. صعوبة كبيرة
4. لا أستطيع أبداً

### حركة الذراعين

- هل تواجه صعوبة في رفع إناء يحتوي على لترين من الماء أو المشروبات الغازية من مستوى خصرك إلى مستوى عينيك؟

1. لا صعوبة
2. بعض الصعوبة
3. صعوبة كبيرة
4. لا أستطيع أبداً



## الاعتناء بالنفس

◦ هل تواجه صعوبة في الاعتناء بنفسك مثل الاستحمام أو ارتداء الملابس؟



1. لا صعوبة
2. بعض الصعوبة
3. صعوبة كبيرة
4. لا أستطيع أبداً

## الأسئلة في الاستبيان

تتطرق الأسئلة التالية إلى الصعوبات التي قد تواجهها عند القيام ببعض النشاطات بسبب مشكلة صحية	D1. هل تواجه صعوبة في النظر حتى وأنت تضع نظارات طبية؟	D2. هل تواجه صعوبة في السمع حتى مع استخدام معينات سمعية؟	D3. هل تواجه صعوبة في المشي أو صعود السلالم؟	D4. باستخدام لغتك المعتادة، هل تواجه صعوبة في التواصل مع الآخرين، أي التفاهم مع الغير؟	D5. هل تواجه صعوبة في التذكر أو التركيز؟	D6. هل تواجه صعوبة في رفع إناء يحتوي على لترين من الماء أو المشروبات الغازية من مستوى خصرك إلى مستوى عينيك؟	D7. هل تواجه صعوبة في استخدام يديك وأصابعك التقاط أشياء صغيرة كالأزرار أو قلم رصاص، أو في فتح علبة أو زجاجة أو إغلاقها؟	D8. هل تواجه صعوبة في الاعتناء بنفسك مثل الاستحمام أو ارتداء ملابس؟
	1. لا صعوبة	1. لا صعوبة	1. لا صعوبة	1. لا صعوبة	1. لا صعوبة	1. لا صعوبة	1. لا صعوبة	1. لا صعوبة
	2. بعض الصعوبة	2. بعض الصعوبة	2. بعض الصعوبة	2. بعض الصعوبة	2. بعض الصعوبة	2. بعض الصعوبة	2. بعض الصعوبة	2. بعض الصعوبة
	3. صعوبة كبيرة	3. صعوبة كبيرة	3. صعوبة كبيرة	3. صعوبة كبيرة	3. صعوبة كبيرة	3. صعوبة كبيرة	3. صعوبة كبيرة	3. صعوبة كبيرة
	4. لا أستطيع أبداً	4. لا أستطيع أبداً	4. لا أستطيع أبداً	4. لا أستطيع أبداً	4. لا أستطيع أبداً	4. لا أستطيع أبداً	4. لا أستطيع أبداً	4. لا أستطيع أبداً

يوصى بشدة بتضمين جميع أسئلة فريق واشنطن وطرحها بنفس الطريقة تماماً كما هو مبين أعلاه

## توصيات بخصوص عمر الأطفال

نموذج أداء الوظائف لدى الأطفال

- 4-2 سنوات
- 17-5 سنة

في حال لا يطبق النموذج المتعلق بأداء الوظائف لدى الأطفال:

✓ طرح أسئلة المجموعة القصيرة على الذين يبلغون **من العمر +5**

## الالتزام بالتوصيات

وضع نموذج الإعاقة في **بداية استبيان** المسح/ التعداد أو في بداية القسم الصحي  
إدراج **البيان التمهيدي** قبل طرح الأسئلة  
تجنب ذكر مصطلح "**الإعاقة**" في البيان التمهيدي أو في الأسئلة  
تجنب تحديد **مدة معينة** عند طرح الأسئلة حول الصعوبات  
تجنب استخدام **سؤال الفرز**  
طرح **الأسئلة الثمانية** من المجموعة (AWG-SS+)  
تجنب **إضافة أو حذف** مجالات  
إدراج فئات الإجابة الأربعة **بعد كل سؤال**  
تجنب إدراج **الأسباب أو أي أسئلة أخرى** بعد كل مجال

**\*\* من المهم إجراء المقابلة مع جميع الأفراد تحت الدراسة الا في الحالات القصوى**

## الالتزام بالتوصيات

التوصيات	مسح خارطة الفقر ووفيات الأمهات 2014	المسح الوطني للإعاقة 2016	المسح العنقودي متعدد المؤشرات 2018
وضع نموذج الإعاقة في بداية استبيان المسح/ التعداد أو في بداية القسم الصحي	نعم	نعم	نعم
إدراج البيان التمهيدي قبل طرح الأسئلة	لا	لا	نعم
تجنب ذكر مصطلح "الإعاقة" في البيان التمهيدي أو في الأسئلة	نعم	لا	نعم
تجنب تحديد مدة معينة عند طرح الأسئلة حول الصعوبات	لا	نعم	نعم
تجنب استخدام سؤال الفرز	نعم	نعم	نعم
طرح الأسئلة الستة من المجموعة القصيرة لفريق واشنطن على حدة كما هي مكتوبة	لا	لا	نعم
تجنب إضافة أو حذف مجالات	لا	نعم	نعم
إدراج فئات الإجابة الأربعة بعد كل سؤال	لا	لا	نعم
تجنب إدراج الأسباب بعد كل مجال	لا	نعم	نعم
إضافة أسئلة عن الجزء العلوي من الجسم مثل حركة اليدين والذراعين	لا	لا	لا
إدراج أسئلة خاصة بالأجهزة المساعدة	لا	لا	نعم
نسبة تطبيق توصيات الدليل الإقليمي لتحسين جمع البيانات المتعلقة بالإعاقة وتحليلها في البلدان العربية	18%	45%	91%



## مسح خارطة الفقر ووفيات الأمهات 2014

هل تعاني من صعوبة مستمرة أو من المتوقع أن تستمر لمدة ٦ أشهر فأكثر وما هو السبب									
<b>السبب A</b> ١ لا توجد صعوبة ٢ بعض الصعوبة ٣ صعوبة كبيرة ٤ لا يستطيع كلياً					<b>السبب B</b> ١ خلقي ٢ ظروف متعلقة بالولادة ٣ مرض ٤ سوء المعاملة الجسدية والنفسية ٥ كبر السن ٦ إصابة عمل ٧ إصابة أو حادث ٨ حرب ٩ أخرى				
النظر		السمع		الحركة		الفهم والإدراك		التواصل	
لصعوبة	للسبب	لصعوبة	للسبب	لصعوبة	للسبب	لصعوبة	للسبب	لصعوبة	للسبب



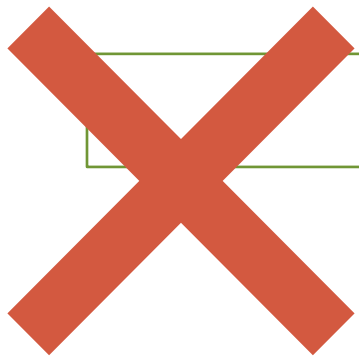
يجب إدراج البيان التمهيدي قبل طرح الأسئلة

لا يجب تحديد مدة معينة عند طرح الأسئلة حول الصعوبات

يجب طرح على الأقل الأسئلة الستة من المجموعة القصيرة لفريق واشنطن على حدة

يجب إدراج فئات الإجابة الأربعة بعد كل سؤال

تجنب إدراج الأسباب بعد كل مجال





## المسح الوطني للإعاقة 2016

نوع المرض المزمن للمعاق ( ٣ فقط )	العمر عند بدء الإعاقة	سبب الإعاقة (الصعوبة)	شدة الإعاقة (الصعوبة)	نوع الإعاقة (الصعوبة)
١- لا اعاني من مرض مزمن ٢- السكري ١١- أمراض الكلى المزمنة ٣- ضغط الدم ١٢- فقر الدم ٤- التهاب المفاصل والعظام ٥- السرطان ٦- التدرن ( السل ) ٧- جذام ٨- أمراض القلب ٩- أمراض الجهاز التنفسي ١٠- قرحة المعدة والأمعاء ١٣- أخرى ... تذكر	١- منذ الولادة ٢- أقل من سنة ٣- (١-٤) ٤- (٥-١٤) ٥- (١٥-٢٤) ٦- (٢٥-٣٤) ٧- (٣٥-٤٤) ٨- (٤٥-٦٤) ٩- ٦٥ فأكثر	١- خلقي ٢- ظروف متعلقة بالولادة ٣- مرض ٤- عنف جسدي ٥- عنف نفسي ٦- عنف جنسي ٧- إصابة عمل ٨- حادث ٩- حرب ١٠- عمل ارهابي ١١- صعق كهربائي ١٢- أخرى ... تذكر	١- بعض الصعوبة ٢- صعوبة كبيرة ٣- لا أستطيع القيام به	١- النظر ٢- السمع ٣- الحركة ٤- الفهم والادراك ٥- التواصل ٦- العناية الذاتية



يجب طرح على الأقل الأسئلة الستة من المجموعة القصيرة لفريق واشنطن على حدة

يجب إدراج البيان التمهيدي قبل طرح الأسئلة

يجب إدراج فئات الإجابة الأربعة بعد كل سؤال

لا يجب ذكر مصطلح "الإعاقة" في البيان التمهيدي أو في الأسئلة



# المسح العنقودي متعدد المؤشرات 2018

للساء بمر 18 - 49 سنة

يجب إدراج البيان التمهيدي في البداية

صيغة السؤال "هل تواجه صعوبة في النظر حتى وأنت تضع نظارات طبية؟"

الأفراد الذين يعانون من صعوبة في النظر تشمل: الأفراد الذين يعانون من صعوبة في النظر بدون أو مع العدسات اللاصقة أو النظارات الطبية

يجب إدراج 4 فئات إجابة بعد كل سؤال

1. لا صعوبة
2. بعض الصعوبة
3. صعوبة كبيرة
4. لا أستطيع أبداً

<p>AF1. تحقق من WB4: عمر المستجيب؟</p>	<p>العمر 15 - 17 سنة 1.....</p> <p>العمر 18 - 49 سنة 2.....</p>	
<p>AF2. هل تستخدم النظارات أو العدسات اللاصقة الطبية</p>	<p>نعم 1.....</p> <p>لا 2.....</p>	<p>اذكري استخدام النظارات للقراءة.</p>
<p>AF3. هل تستخدم معين سمعي؟</p>	<p>نعم 1.....</p> <p>لا 2.....</p>	
<p>AF4. سوف أسألك الآن عن الصعوبات التي قد تواجهينها عند القيام بعدد من النشاطات المختلفة. ولكل نشاط، هناك أربعة إجابات محتملة. لو سمحت أخبريني إن كنت: (1) لا تواجهين أية صعوبة، أم (2) تواجهين بعض الصعوبة، أم (3) تواجهين كثير من الصعوبة، أم (4) أنك غير قادرة على القيام بالنشاط نهائياً.</p> <p>كرري الفئات أثناء توجيه الأسئلة الفردية عند عدم استخدام المستجيب أية فئة إجابة: تنكري، الإجابات المحتملة الأربع هي: (1) لا تواجهين أية صعوبة، أم (2) تواجهين بعض الصعوبة، أم (3) تواجهين كثير من الصعوبة، أم (4) أنك غير قادرة على القيام بالنشاط نهائياً.</p>		
<p>AF5. تحقق من AF2: هل المستجيب تستخدم نظارات أو عدسات لاصقة طبية؟</p>	<p>نعم، 1 = AF2 1.....</p> <p>لا، 2 = AF2 2.....</p>	<p>AF6A ⇨ 1</p> <p>AF6B ⇨ 2</p>

<p>AF6A. عندما تستخدمين النظارات أو العدسات اللاصقة الطبية، هل تواجهين صعوبة في الرؤية؟</p> <p>AF6B. هل تواجهين صعوبة في الرؤية؟</p>	<p>AF7. تحقق من AF3: هل تستخدم المستجيب معيناً سمعياً؟</p>	<p>AF8A. عندما تستخدمين المعين السمعي (المعينات السمعية)، هل تواجهين صعوبة في السمع؟</p> <p>AF8B. هل تواجهين صعوبة في السمع؟</p>
<p>AF9. هل تواجهين صعوبة في المشي أو في صعود الدرج؟</p>	<p>AF10. هل تواجهين صعوبة في التذكر أو التركيز؟</p>	<p>AF11. هل تواجهين صعوبة في العناية بنفسك، كالاغتسال أو ارتداء الملابس؟</p>
<p>AF12. باستخدام لغتك الاعتيادية، هل تواجهين صعوبة في التواصل مع الآخرين، على سبيل المثال فهم ما يقوله الآخرون وفهم الآخرين ما تقولينه؟</p>		

<p>1. لا تواجه أي صعوبة</p> <p>2. تواجه بعض الصعوبة</p> <p>3. تواجه كثير من الصعوبة</p> <p>4. لا ترى نهائياً</p>	<p>1 = AF3 نعم</p> <p>2 = AF3 لا</p>	<p>1. لا تواجه أي صعوبة</p> <p>2. تواجه بعض الصعوبة</p> <p>3. تواجه كثير من الصعوبة</p> <p>4. لا تسمع نهائياً</p>
<p>1. لا تواجه أي صعوبة</p> <p>2. تواجه بعض الصعوبة</p> <p>3. تواجه كثير من الصعوبة</p> <p>4. لا تستطيع المشي/ صعود الدرج نهائياً</p>	<p>1. لا تواجه أي صعوبة</p> <p>2. تواجه بعض الصعوبة</p> <p>3. تواجه كثير من الصعوبة</p> <p>4. لا تستطيع التذكر / التركيز نهائياً</p>	<p>1. لا تواجه أي صعوبة</p> <p>2. تواجه بعض الصعوبة</p> <p>3. تواجه كثير من الصعوبة</p> <p>4. غير قادرة على العناية بنفسها نهائياً</p>
<p>1. لا تواجه أي صعوبة</p> <p>2. تواجه بعض الصعوبة</p> <p>3. تواجه كثير من الصعوبة</p>		

# العراق تعداد 2021

معاونة الفرد من الصعوبة المستمرة او من المتوقع ان تستمر لمدة 6 اشهر فاكثر			
نوع الصعوبة	درجة حدة الصعوبة	السبب الرئيسي للصعوبة	العمر عند بدء الصعوبة
1. صعوبة النظر حتى مع استعمال النظارة	1. بعض الصعوبة	1. خلقي منذ الولادة	1. 6 اشهر - اقل من سنة
2. صعوبة السمع حتى مع استعمال سماعة الاذن	2. صعوبة كبيرة	2. ظروف متعلقة بالولادة	النقل الى الفرد التالي
3. صعوبة الحركة	3. لا يستطيع كليا	3. مرض	2. سنة فاكثر (يذكر العمر بالسنوات)
4. صعوبة الادراك (التذكر والتركيز)		4. اصابة او حادث	
5. صعوبة التواصل		5. عمليات عسكرية	
6. صعوبة الجزء العلوي من الجسم (الايدي والاصابع)		6. سوء معاملة جسدية او نفسية	
7. صعوبة العناية الذاتية		7. كبر السن	
8. تشوهات خلقية		8. اخرى تذكر	
9. لا توجد			
( يمكن اختيار اكثر من صعوبة )			
220	221	222	223
1 2 3 4 5 6 7 8 9	1 2 3 4 5 6 7 8 9	1 2 3 4 5 6 7 8	1 2 3 4 5 6 7 8
1 2 3 4 5 6 7 8 9	1 2 3 4 5 6 7 8 9	1 2 3 4 5 6 7 8	1 2 3 4 5 6 7 8
1 2 3 4 5 6 7 8 9	1 2 3 4 5 6 7 8 9	1 2 3 4 5 6 7 8	1 2 3 4 5 6 7 8
1 2 3 4 5 6 7 8 9	1 2 3 4 5 6 7 8 9	1 2 3 4 5 6 7 8	1 2 3 4 5 6 7 8
1 2 3 4 5 6 7 8 9	1 2 3 4 5 6 7 8 9	1 2 3 4 5 6 7 8	1 2 3 4 5 6 7 8

يجب إدراج البيان التمهيدي قبل طرح الأسئلة  
"تتطرق الأسئلة التالية إلى الصعوبات التي قد تعاني منها عند القيام ببعض  
النشاطات بسبب مشكلة صحية."

لا يجب تحديد مدة معينة عند طرح الأسئلة حول الصعوبات

يجب طرح أسئلة فريق واشنطن كلن على حدة

استخدام كلمة "التنقل" بدل "الحركة"

إضافة صعوبة الجزء العلوي من الجسم (الذراعين)

حذف "التشوهات الخلقية"

حذف "لا توجد" من قائمة نوع الصعوبة وإضافته الى قائمة درجة  
الصعوبة (1. لا صعوبة)

يجب إدراج فئات الإجابة الأربعة لكل سؤال عن الصعوبة

لا يحذف وضع سؤال عن "سبب الصعوبة"

معاونة الفرد من الصعوبة المستمرة او من المتوقع ان تستمر لمدة 6 اشهر فاكثر			
نوع الصعوبة	درجة حدة الصعوبة	السبب الرئيسي للصعوبة	العمر عند بدء الصعوبة
1. صعوبة النظر حتى مع استعمال النظارة	1. بعض الصعوبة	1. خلقي منذ الولادة	1. 6 اشهر - اقل من سنة
2. صعوبة السمع حتى مع استعمال سماعة الاذن	2. صعوبة كبيرة	2. ظروف متعلقة بالولادة	انتقل الى الفرد التالي
3. صعوبة الحركة	3. لا يستطيع كليا	3. مرض	2. سنة فاكثر (يذكر العمر بالسنوات)
4. صعوبة الادراك (التذكر والتركيز)		4. اصابة او حادث	
5. صعوبة التواصل		5. عمليات عسكرية	
6. صعوبة الجزء العلوي من الجسم (الايدي والاصابع)		6. سوء معاملة جسدية او نفسية	
7. صعوبة العناية الذاتية		7. كبر السن	
8. تشوهات خلقية		8. اخرى تذكر	
9. لا توجد			

## أسباب الصعوبة

✓ عند اقتراح سؤال حول "سبب الصعوبة"، يجب الأخذ في الاعتبار القضايا المفاهيمية واللوجستية

✓ الهدف منها البحث عن حالة أو تشخيص معين – الإجابة لهذا السؤال هو مجرد رأي شخصي

✓ أسئلة "سبب الصعوبة" لم يتم اختبارها رسميًا من قبل فريق واشنطن؛ لا يوجد سؤال محدد مقترح بعد

✓ من السهل الرد على سؤال "سبب الصعوبة"

✓ في الحالات التي يوجد فيها صعوبة واحدة فقط

✓ الصعوبة التي تم الإبلاغ عنها ناتجة عن إصابة أو حالة معينة

مثال

D3. هل تواجه صعوبة في المشي أو صعود السلالم؟			تابع للسؤال التالي الا في حالة الإجابة بنعم على (3) أو (4)	
1. لا صعوبة	1. خلقي	5. حادث سيارة	D9. ما هو سبب الصعوبة في رأيك؟	
2. بعض الصعوبة	2. متعلق بالولادة	6. إصابة عمل		
3. صعوبة كبيرة	3. مرض	7. حرب/عمل إرهاب		
4. لا أستطيع أبداً	4. سوء معاملة (جسدية ونفسية) السن	8. تقدم في السن		
	9. أخرى (أذكر)			
X- مصاب بمرض السكري	4	3		
Y- مصاب بمرض السكري	4	9 (بتر القدم)		

✓ يمكن أن يتخذ السؤال شكلين (كلاهما لديهم تحديات، حيث يوجد عدد كبير من الأسباب المحتملة):

1. أسئلة مفتوحة: تخضع الى مجموعة من الإجابات (من الحالات المزمدة المحددة، إلى الإصابات، وحتى الظروف البيئية).

2. أسئلة مع قائمة رموز: من الصعب جعل المبحوث يسمع أو يقرأ كل الاحتمالات، فالاختبارات السابقة تشير أن أكثرية الإجابات تكون في هذه الحالة (لا أعرف).

✓ تم تضمين أسئلة "سبب الصعوبة" في مسح الصحي الوطني الأمريكي، ولكن تم حذفه في المسح الحالي. بسبب العوامل التالية:

1. أضافت الأسئلة عبء على المبحوث (من حيث وقت المسح ومعرفة الأسباب بشكل دقيق).

2. جمع الإجابات باستخدام "الأسئلة المفتوحة" يحتاج الى وقت أكثر لجمع البيانات وترميزها.



إذا تم تطوير الأسئلة، فستكون هناك بعض النقاط الحاسمة:

1. هل ينبغي إدراج سؤال عن السبب بعد كل مجال تم الإبلاغ عن صعوبة فيه؟  
■ سيؤدي ذلك إلى إطالة وقت الإدارة وإضافة عبء على المبحوث وزيادة تكاليف المسح.

2. هل يجب طرح سؤال واحد في النهاية ينطبق على جميع المجالات؟  
■ قد يكون هذا صعبًا بالنسبة لأولئك الذين لديهم أسباب مختلفة لمجالات مختلفة أو حيث تنطبق أسباب متعددة على مجال واحد أو أكثر.

3. هل ينبغي استخدام (أسئلة مفتوحة) أو (أسئلة مع قائمة رموز)؟ وفي حال تم استخدام أسئلة مع قائمة رموز، ما هي الرموز التي يجب تضمينها وعلى أي مستوى من الخصوصية؟

## أسباب الصعوبة

سبب الصعوبة
خَلقي
متعلق بالولادة
مرض
سوء معاملة (جسدية ونفسية)
حادث سيارة
إصابة عمل
حرب/عمل إرهاب
تقدم في السن
أخرى (أذكر)

عند إضافة سؤال عن "سبب الصعوبة"، فإن فريق واشنطن يقترح ما يلي:

1. إضافته في نهاية نموذج فريق واشنطن حول أداء الوظائف.

2. طرحه فقط على الذين أفادوا بأن لديهم "صعوبة كبيرة" أو "لا أستطيع أبداً".



## الأسئلة في الاستبيان مع سبب الصعوبة

[illegible]

## العمر عند بدء الصعوبة



عند إضافة سؤال عن "العمر عند بدء الصعوبة"، فإن فريق واشنطن يقترح ما يلي:

1. إضافته في نهاية نموذج فريق واشنطن حول أداء الوظائف.
2. طرحه فقط على الذين أفادوا بأن لديهم "صعوبة كبيرة" أو "لا أستطيع أبداً".
3. إضافة المتغيرات التالية:
  - منذ الولادة
  - خلال الطفولة
  - عند بلوغ سن العمل
  - بعد أن أصبحت متقدم في السن

إذا تم إضافة سؤال عن "العمر عند بدء الصعوبة"، فستكون هناك ثلاثة مشاكل:

1. قد لا يتذكر المبحوث العمر بالضبط.
2. قد يكون من الصعب تحديد العمر بدقة.
3. قد يواجه الأشخاص أكثر من صعوبة في مجالات مختلفة وفي أوقات مختلفة.

## تصنيف الإعاقة حسب فريق واشنطن

مع إعاقة		بدون إعاقة	
لا أستطيع أبداً	صعوبة كبيرة	بعض الصعوبة	لا صعوبة

أوصى فريق واشنطن بتصنيف الأشخاص ذوي الإعاقة  
✓ لإعداد التقارير  
✓ لإنشاء بيانات قابلة للمقارنة دولياً

أن الأشخاص لديهم إعاقة في حال يواجهون "صعوبة كبيرة" أو "لا يستطيعون أبداً" قيام  
نشاط أساسي واحد على الأقل في المجالات الوظيفية الأساسية.



# أسئلة حول الصعوبات مع متقاطعات أخرى



# 115 مؤشراً للإعاقة من المسوح والتعدادات

## تعداد السكان

دولة فلسطين تعداد 2017	مصر تعداد 2017	مؤشرات أهداف التنمية المستدامة	115 مؤشراً
21	20	0	السكان (22)
4 (3 SDG)	2 (1 SDG)	8	القضاء على الفقر والقضاء التام على الجوع (9)
0	0	6	الصحة الجيدة والرفاه (6)
15 (3 SDG)	15 (3 SDG)	7	التعليم الجيد (23)
0	1 SDG	4	التمكين وصنع القرار (4)
0	0	7	السلام والعدل والملاعف (9)
27 (5 SDG)	27 (5 SDG)	7	العمل اللائق والعمالة (29)
4 SDG	6 SDG	11	إمكانية إتاحة مدن ومجتمعات محلية مستدامة (11)
0	0	2	عقد الشراكات لتحقيق الأهداف (2)



**إطار الإسكوا للإعاقة**  
115 مؤشراً لسد الفجوة بين السياسات  
والإحصاءات

إرهاب: البلدان كرامة الإنسان  
الأمم المتحدة  
الإسكوا  
ESCWA



# توصيات باستخدام التصنيف العالمية

## التصنيف الدولي الموحد للتعليم (إسكد 2011)

طرح السؤال التالي: "ما هي أعلى شهادة حصلت عليها؟"

### مستويات إسكد 2011

مستوى إسكد صفر	تعليم الطفولة المبكرة
مستوى إسكد 1	التعليم الابتدائي
مستوى إسكد 2	التعليم الثانوي (المرحلة الأولى)
مستوى إسكد 3	التعليم الثانوي (المرحلة الثانية)
مستوى إسكد 4	التعليم ما بعد الثانوي غير العالي
مستوى إسكد 5	التعليم العالي قصير الأمد
مستوى إسكد 6	مستوى البكالوريوس أو ما يعادلها
مستوى إسكد 7	مستوى الماجستير أو ما يعادلها
مستوى إسكد 8	مستوى الدكتوراه أو ما يعادلها





## مثال

ED5.

ما هو أعلى مرحلة دراسية وصف دراسي وصلت إليهما  
(الاسم)؟

المستوى:

0 برنامج تعليم للطفولة لمبكرة\* ⇐ ED7

1 الابتدائية

2 المتوسطة

3 دبلوم (بعد المتوسطة خمس سنوات)

4 الإعدادية

5 دبلوم

6 بكالوريوس

7 دراسات عليا

8 لا أعرف

الصف:

98 لا

أعرف

D7

E

إسكد 0

إسكد 1

إسكد 2

إسكد 3

إسكد 5

إسكد 6

إسكد 7+8





# التصنيف الدولي الموحد للعمل (ICSE-93)



يجب اتباع  
التصنيفات  
الدولية في  
تعريف متغيرات  
العمل

## مستويات العمل

موظف  
صاحب العمل  
يعمل لحسابه الخاص  
عامل مساهم في الأسرة  
عاطل يبحث عن عمل، سبق له العمل  
عاطل يبحث عن عمل، لم يسبق له العمل

ناشطين اقتصادياً

متفرغ للأعمال المنزلية

له ايراد ولا يعمل

طالب

أخرى

غير ناشطين اقتصادياً





# الوصول الى مياه الشرب (المؤشر 6.1.1)

## مصادر مياه الشرب "المحسّنة":

المياه المنقولة عبر الأنابيب إلى داخل المسكن، ساحة أو قطعة ارض

الصنابير العامة

الآبار الارتوازية أو الآبار بمضخة

الآبار المحفورة المحمية

الينابيع المحمية

مياه الأمطار المحمية

يجب اتباع  
التصنيفات  
والمعايير الدولية  
في تعريف  
المتغيرات



## مثال



WS1. ما هو المصدر الرئيسي لمياه الشرب الذي يستخدمه أفراد أسرته؟

إذا لم تكن الإجابة واضحة، استوضح/ي أكثر لتحديد المكان الذي يحصل أفراد الأسرة المعيشية منه غالباً على مياه الشرب (نقطة جمع المياه).

المياه المنقولة عبر الأنابيب

- 11.....منقولة عبر الأنابيب إلى داخل المسكن  
12.....منقولة عبر الأنابيب إلى فناء / أرض المسكن  
13.....منقولة عبر الأنابيب إلى أحد الجيران  
14.....حنفية عامة / صنوبر رأسي عام

21.....قناة البئر / البئر الجوفية

بئر محفورة

- 31.....بئر محمية  
32.....بئر غير محمية

ينبوع

- 41.....ينبوع محمي  
42.....ينبوع غير محمي

51.....مياه الأمطار

61.....صهريج ماء ( تانكر )

71.....عربة ذات صهريج صغير يجرها حيوان أو ستوته

72.....كشك ماء (محل صغير لتعبئة المياه المعقمة للمواطن مباشرة)

مياه سطحية

81.....(نهر، سد، بحيرة، بركة، مياه جارئة، قناة، قناة ري)

مياه معبأة

91.....في قناني (كبيرة أو صغيرة)

محطات تحلية وتعقيم المياه المالحة منقولة

بواسطة جليكان أو سيارات

93.....حوضية

96.....غير ذلك (يرجى التحديد)



# الوصول الى خدمات الصرف الصحي (المؤشر 6.2.1)

يجب اتباع  
التصنيفات  
والمعايير الدولية  
في تعريف  
المتغيرات

## مرافق الصرف الصحي "المحسّنة":

مرحاض بسيفون متصل بشبكة مجاري

المراحيض العامة

مرحاض محسن مزود بتهوية

مرحاض متصل بحفرة مغلقة

مرحاض مغطى



## مثال

WS11. ما نوع المراض الذي يستخدمه أفراد أسرته عادة؟

إذا كانت الإجابة "مياه طاردة" أو "متدفقة بالصَّب"، استوضح/ي أكثر: إلى أين تتدفق؟

إذا تعرر تحديد النوع، اطلب/اطلبي الإذن لمشاهدة المراض.

مياه طاردة / متدفقة بالصَّب

- 11..... تتدفق إلى شبكة مجاري
- 13..... تتدفق إلى حفرة مراض / (سبتنك)
- 14..... تتدفق إلى الهواء الطلق
- 18..... لا أعرف إلى أين تتدفق
- حفرة مراض

- 22..... مراض متصل بحفرة مغطاة
- مراض متصل بحفرة غير مغطاة /
- 23..... حفرة مفتوحة

41..... سطل

95..... لا يوجد مراض / بين الشجيرات / في الحقول

96..... غير ذلك (يرجى التحديد)





## الوصول الى وسائل النقل العام (المؤشر 11.2.1)

يعتبر الوصول إلى وسائل النقل العام مناسباً عندما يمكن الوصول إلى محطة معترف بها رسمياً على مسافة 0.5 كيلومتر من نقطة مرجعية مثل المنزل أو المدرسة أو مكان العمل أو السوق ، إلخ.

يجب اتباع  
التصنيفات  
والمعايير الدولية  
في تعريف  
المتغيرات

تشمل المعايير الإضافية لتحديد وسائل النقل العام الملائمة ما يلي:

- ❑ يمكن الوصول إلى وسائل النقل العام لجميع الأشخاص ذوي الإعاقة، بما في ذلك أولئك الذين يعانون من ضعف جسدي و/أو نظري و/أو سمعي، بالإضافة إلى ذوي الإعاقات المؤقتة وكبار السن والأطفال وغيرهم من الأشخاص الذين يعانون من حالات ضعف.
- ❑ وسائل النقل العام مع الخدمة المتكررة خلال أوقات السفر.
- ❑ تمثل التوقفات بيئة آمنة ومريحة.



## امثلة

Economic activity status	
00	Econ. active
01	Unemployed 1
02	Unemployed 2
03	Housewife
04	Student
05	Landlord
06	Retired
07	Disabled, sick
08	Elderly
09	Child
10	Other cases

Relation to labor force
1. Worked 1-14 hrs.
2. Worked 15 – 34 hrs
3. Worked 35 hrs and more (doesn't work but want to work / worked before)
4. Sought for work last week
5. Did not seek for work because of desperation (does not work but want to work/ never worked before)
6. Sought for work last week repetition
7. Did not seek for work because of desperation (does not work and does not want to work because...)
8. Studying/ training
9. Housekeeping
10. Disability/ aging/ illness
11. Having another source of income/ retire
12. Other

- ما هو سبب عدم اشتغال (الإسم) خلال الأسبوع الماضي ؟
- ← ع 809
- 01- عطلة، راحة، أو مرض
  - 02- رداءة الطقس
  - 03- توقف مؤقت لنشاط المؤسسة أو الشخص ذاته
  - 04- الخدمة العسكرية
  - 05- الاستعداد للانطلاق الفعلي لمشروع خاص
  - ← ع 807
  - أو تلقي وعد متأكد للعمل كاجير
  - 06- عدم وجود شغل
  - 07- لم أريد الاشتغال
  - 08- الأعمال المنزلية
  - 09- تلميذ أو طالب أو بصدد التكوين أو التأهيل
  - 10- متقاعد
  - 11- عاجز عن العمل (معاق، مسن،...)
  - 12- له أملاك يشرف عليها
  - ← 809
  - 13- له أملاك تدر عليه إيرادات
  - 14- حالة أخرى (أذكرها)

804

لا يجب إضافة المتغير "عاجز عن العمل (صعوبة، تقدم في السن أو مرض) من ضمن غير الناشطين اقتصادياً

If THE NAME is not working and is not looking for work, which of these is he/she doing?  
Showcard

- 1 - Household duties - unpaid
- 2 - Student
- 3 - Unable to work (Disabled, Illness, Incapable,...)
- 4 - Retired
- 5 - Aged 65 or older and not working
- 6 - Independent income
- 7 - Other (Specify)

All Go to Disability Module





## (المؤشر 17.8.1)

### الإنترنت

- شبكة كمبيوتر عامة عالمية.
- يوفر الوصول إلى عدد من خدمات الاتصال بغض النظر عن الجهاز المستخدم

✓ شبكة الويب العالمية

✓ البريد الإلكتروني

✓ الأخبار

✓ الترفيه

✓ ملفات البيانات

- يمكن الوصول عبر شبكة ثابتة أو متنقلة.

الأفراد الذين استخدموا الإنترنت

✓ من أي مكان.

✓ في الأشهر الثلاثة الماضية.



مثال جيد

إستعمال وسائل تكنولوجيا المعلومات والإتصال والتفاد إلى الأنترنت	
هل إستعمل (الإسم) الحاسوب ولو لمرة واحدة خلال ثلاث أشهر الماضية؟	هل إستعمل (الإسم) الحاسوب ولو لمرة واحدة خلال ثلاث أشهر الماضية؟
1- نعم	1- نعم
2- لا	2- لا

# الهاتف الخليوي

## (المؤشر 1.ب.5)



### هاتفاً خلويّاً محمولاً:

- يملكه الفرد أو يزوّد بها الموظفون للاستخدام الشخصي وليس بالضرورة مسجّل باسمه/اسمها.

### الشريحة:

- شريحة اشتراك واحدة على الأقل مع الهاتف الخلوي.
- شريحة ناشطة (الأشهر 3 الماضية).
- مسجّلة في خدمة اشتراك خلوية باستخدام التكنولوجيا الخلوية.

يتم استثناء الأفراد الذين يملكون شريحة اشتراك إنما لا يملكون جهازاً محمولاً.



## مصادر مهمة

- الدليل الإقليمي لتحسين جمع البيانات المتعلقة بالإعاقة وتحليلها في البلدان العربية  
<https://www.unescwa.org/publications/regional-guidebook-disability-data-arab-countries>
- إطار الاسكوا للإعاقة -115 مؤشراً لسد الفجوة بين السياسات والإحصاءات  
<https://www.unescwa.org/publications/escwa-disability-framework-indicators-policy-statistics>
- تدريب العاملين الميدانيين في المغرب حول أسئلة الإعاقة:  
<https://rgph2014.hcp.ma/embed/230/12/>
- مجموعة أدوات التعلم حول جمع البيانات لإدماج الأشخاص ذوي الإعاقة  
<https://humanity-inclusion.org.uk/en/disability-data-in-humanitarian-action>
- ورقة فنية حول الأسئلة الموصى بها للمسوحات والتعدادات  
[https://www.unfpa.org/sites/default/files/resource-pdf/UNFPA\\_Add\\_on\\_Questions\\_to\\_Census\\_May.pdf](https://www.unfpa.org/sites/default/files/resource-pdf/UNFPA_Add_on_Questions_to_Census_May.pdf)
- مقالة عن العمر عند بدء الصعوبة  
<https://www.washingtongroup-disability.com/wg-blog/when-does-disability-begin-identifying-the-age-of-onset-288/>
- مقالات فريق واشنطن  
<https://www.washingtongroup-disability.com/wg-blog/>
- مبادئ وتوصيات الأمم المتحدة لتعدادات السكان والمساكن، التنقيح 3  
[https://unstats.un.org/unsd/demographic-social/Standards-and-Methods/files/Principles\\_and\\_Recommendations/Population-and-Housing-Censuses/Series\\_M67rev3-E.pdf](https://unstats.un.org/unsd/demographic-social/Standards-and-Methods/files/Principles_and_Recommendations/Population-and-Housing-Censuses/Series_M67rev3-E.pdf)



ازدهار البلدان كرامة الإنسان

